

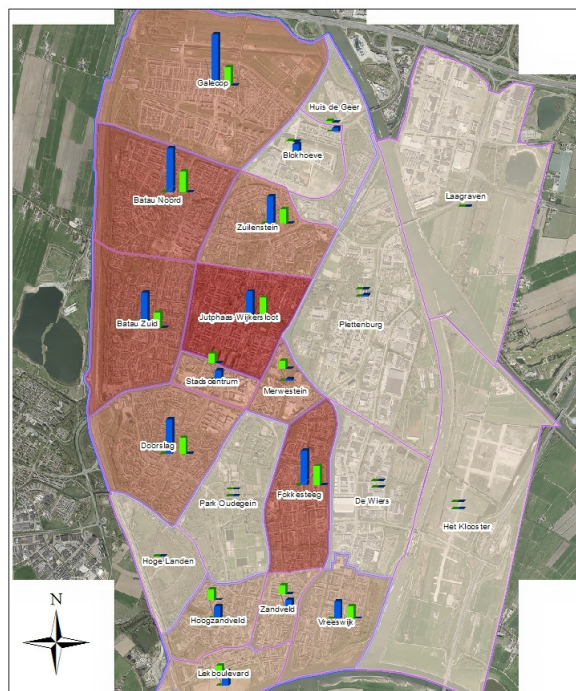
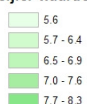
# Wijkanalyses

## Rapport wijkanalyses Nieuwegein 2012



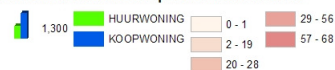
Bron: Gemeente Nieuwegein (2011), Onderzoek en Statistiek:  
Financiële en sociale  
©2012, Gemeente Nieuwegein, Geo-Informatie

Rapportcijfer waardering wijk



©2012, Gemeente Nieuwegein, Geo-Informatie

Verdeling koop-, huurwoningen naar wijk / Aantal mensen met financiële problemen/schulden



Lisette van Leijenhorst  
Stagiair gemeente Nieuwegein  
Afdeling Grondbedrijf & Vastgoedzaken  
Team Geo-informatie

Nieuwegein





# Voorwoord

Voor u ligt het rapport over de wijkanalyses die zijn uitgevoerd naar aanleiding van de interactieve kaart in FlexiWeb (intern, Gemeente Nieuwegein). De afgelopen maanden is hard gewerkt aan het inventariseren van de behoefte naar onderwerpen die in de interactieve kaart en analyses zouden moeten worden meegenomen, het benaderen van betrokken partijen, het verzamelen van data, het realiseren van de kaarten en het maken van analyses. Het resultaat is een interactieve kaart over de leefbaarheid in de wijken in FlexiWeb, en het rapport over de wijkanalyses zoals het nu voor u ligt. Op dit moment is het nog niet mogelijk om de interactieve kaart openbaar via de gemeentewebsite aan te bieden, wel zijn alle analyses en kaarten via de gemeentewebsite te vinden onder het thema 'Wijken'. Hopelijk zal de interactieve kaart op termijn ook voor iedereen beschikbaar komen via de gemeentewebsite, maar hier moet nog een goede vorm voor worden gevonden.

Veel van de partners van de woonservicezones waar mee gesproken is, gaven aan dat er vaak wel veel informatie beschikbaar is over de wijken, maar dat deze informatie heel verspreid is en via verschillende kanalen beschikbaar is. De informatie is niet samengebracht op één plek, waardoor het overzicht en de mogelijkheid tot analyses ontbreekt. Dit argument kwam meerdere malen naar voren. Er blijkt dus behoefte te zijn naar verschillende informatie op wijkniveau die gebundeld is in één document, of zoals nu het geval, in één interactieve kaart. Daarnaast leek het veel betrokkenen handig om de gegevens weer te geven in kaartvorm, omdat op die manier de verschillen tussen de wijken in één oogopslag duidelijk worden.

Het doel van de interactieve kaart en de wijkanalyses is dat het een uitgangspunt zou moeten vormen voor verder onderzoek. Aan de hand van de kaarten en analyses komen bepaalde opvallende zaken naar voren, waar vervolgens verder onderzoek naar gedaan zou kunnen worden als daar behoefte naar is.

De wijkanalyses kunnen nuttig zijn voor interne partners (gemeente Nieuwegein, zoals wijkmanagers en beleidsmakers) en externe partners van de woonservicezones, omdat dit voor hen een nuttig instrument kan vormen voor het monitoren en signaleren van problemen in de wijken en woonservicezones.

In dit rapport is een aantal standaard kaarten en analysekaarten opgenomen. De keuzes over wat wel en niet mee te nemen in dit rapport is gemaakt aan de hand van gesprekken met en input van betrokkenen en eigen inzichten. Ook zijn er wat praktische aspecten waarom het soms wel of niet mogelijk is om bepaalde analyses te maken. Er is nog veel meer mogelijk qua analyses, maar er moesten keuzes worden gemaakt. Wanneer andere of verdere analyses gewenst zijn, kan contact opgenomen worden met Leendert van Dijk, coördinator Geo-informatie van de gemeente Nieuwegein.

Via deze weg wil ik graag iedereen bedanken die op welke manier dan ook heeft geholpen bij het mogelijk maken van het ontwikkelen van de interactieve kaart en de wijkanalyses. In het speciaal wil ik Boukje Wolters van Geo-informatie bedanken. Zij hard heeft gewerkt aan het maken van de analyses en heeft ook heeft geholpen met het realiseren van de interactieve kaart in FlexiWeb. Ook wil ik mijn begeleiders Leendert van Dijk en Daisy Steba bedanken voor de begeleiding en ondersteuning tijdens mijn stage bij de gemeente Nieuwegein.

Lisette van Leijenhorst

# Bronnen

Op deze pagina wordt in het kort een overzicht gegeven van de gebruikte bronnen bij het maken van de kaarten en analyses. Per kaart staat ook nog aangegeven van welke bron de informatie afkomstig is. Voor een meer gedetailleerde uitleg per bron verwijs ik u graag door naar het document met de 'Metadata'. Hierin staat alle informatie over bijvoorbeeld hoe de data tot stand is gekomen en hoe recent de gegevens zijn.

## **Gegevens over aangiften van de politie:**

Gemeente Nieuwegein (2012), Openbare Orde en Veiligheid.  
Contactpersoon: Jeroen de Jong (Gemeente Nieuwegein)

## **Gegevens over het aantal mensen met financiële problemen/schulden:**

Gemeente Nieuwegein (2012), MAO – Maatschappelijke Ondersteuning / Schuldhulpverlening  
Contactpersoon: Leon Wegen (Gemeente Nieuwegein)

## **Gegevens over subjectieve gegevens uit de Inwonersenquête 2010:**

Gemeente Nieuwegein (2011), Onderzoek & Statistiek  
Contactpersonen: Francien Wisman & Tineke Brouwers (Gemeente Nieuwegein)

## **Gegevens over etniciteit:**

Gemeente Nieuwegein (2011), Onderzoek & Statistiek  
Contactpersonen: Francien Wisman & Tineke Brouwers (Gemeente Nieuwegein)

## **Gegevens over gezondheid en leefgewoonten:**

GGD Midden Nederland (2009)  
Contactpersoon: Ellen Tromp (GGD)

## **Gegevens over sportvoorzieningen:**

Akse Media (2012). Contactpersoon: Marie Schras (Gemeente Nieuwegein)  
Provincie Utrecht (2011), Provinciaal Arbeidsplaatsen Register (PAR).  
Contactpersoon: Eckhardt Regeer (Gemeente Nieuwegein)

## **Gegevens over kinderen met taalachterstanden:**

Vitras/CMD (2011) & Gemeente Nieuwegein (2012), SMO - Strategie Maatschappelijke Ontwikkeling  
Contactpersoon: Priscilla Dijkhuizen (Gemeente Nieuwegein)

## **Gegevens over voorzieningen:**

Provincie Utrecht (2011), Provinciaal Arbeidsplaatsen Register (PAR).  
Contactpersoon: Eckhardt Regeer (Gemeente Nieuwegein)  
Buurthuizen/woonservicecentra: Gemeente Nieuwegein (2012), SMO – Strategie maatschappelijke Ontwikkeling. Contactpersoon: Daisy Steba (Gemeente Nieuwegein)

## **Gegevens over leeftijdsopbouw, gezinssamenstelling en eigendomsverhoudingen woningen:**

Gemeente Nieuwegein (2012), Geo-informatie  
Contactpersoon: Boukje Wolters

# Inhoudsopgave

	<b>Pag:</b>
<b>Hoofdstuk 1: Inleiding en algemene informatie</b>	<b>7-10</b>
Kaart algemene waardering van de wijk	8
Kaart demografische bevolkingsopbouw	9
Kaart etnische achtergrond	10
<b>Hoofdstuk 2: Gezondheid, leefgewoonten en sport</b>	<b>11-17</b>
Kaart ervaren gezondheid	12
Kaart percentage rokers	13
Kaart overgewicht	14
Kaart overmatig alcoholgebruik	15
Kaart voldoende beweging	16
Analysekaart voldoende beweging versus de aanwezigheid van sportvoorzieningen	17
<b>Hoofdstuk 3: Veiligheid en overlast</b>	<b>18-26</b>
Kaart gevoel van onveiligheid	19
Kaart geweldsmisdrijven / mishandeling	20
Kaart diefstal op straat	21
Analysekaart aangiften van vernieling en diefstal versus gevoel van onveiligheid	22
Analysekaart gevoel van onveiligheid versus algemene waardering van de wijk	23
Analysekaart gevoel van onveiligheid versus demografische bevolkingsopbouw	24
Analysekaart woninginbraak versus eigendomsverhoudingen woningen	25
Analysekaart vernieling openbare ruimte versus algemene waardering van de wijk	26
<b>Hoofdstuk 4: Zorg</b>	<b>27-33</b>
Kaart zorginstellingen	28
Kaart huisartsen, fysiotherapeuten en tandartsen	29
Analysekaart veel ouderen in de wijk versus zorginstellingen	30
Analysekaart huisartsbezoek versus locaties huisartsenpraktijken	31
Analysekaart bezoek aan fysiotherapeuten versus locaties fysio's	32
Analysekaart huisartsbezoeken versus demografische bevolkingsopbouw	33
<b>Hoofdstuk 5: Onderwijs en jeugd</b>	<b>34-39</b>
Kaart scholen en kinderopvang	35
Analysekaart aanwezigheid van jonge kinderen versus aanwezigheid basisscholen	36
Analysekaart aanwezigheid oudere kinderen versus VO/ROC	37
Analysekaart aantal kinderen met taalachterstanden versus voorschoolse educatie	38
Analysekaart kinderen met taalachterstanden versus etnische achtergrond	39

<b>Hoofdstuk 6: Sociaal</b>	<b>40-46</b>
Kaart eenzaamheid	41
Kaart gevoel van saamhorigheid	42
Kaart gehechtheid aan de wijk	43
Kaart buurtcentra / wijkservicecentra	44
Analysekaart de aanwezigheid van veel ouderen versus eenzaamheid	45
Analysekaart eenzaamheid versus aanwezigheid van buurtcentra/wijkservicecentra	46
<b>Hoofdstuk 7: Economisch</b>	<b>47-54</b>
Kaart mensen met financiële problemen / schulden	48
Kaart gezinssamenstelling	49
Kaart eigendomsverhoudingen woningen	50
Kaart supermarkten	51
Analysekaart mensen met financiële problemen versus gezinssamenstelling	52
Analysekaart mensen met financiële problemen versus aandeel huur-/koopwoningen	53
Analysekaart mensen met financiële problemen versus leeftijdsopbouw	54

# Hoofdstuk 1

## Inleiding en algemene informatie

Dit rapport is als volgt opgebouwd:

- Hoofdstuk 1: Inleiding en algemene informatie
- Hoofdstuk 2: Gezondheid, leefgewoontes en sport
- Hoofdstuk 3: Veiligheid en overlast
- Hoofdstuk 4: Zorg
- Hoofdstuk 5: Onderwijs en jeugd
- Hoofdstuk 6: Sociaal
- Hoofdstuk 7: Economisch

Per hoofdstuk wordt een aantal standaard kaarten en een aantal analysekaarten weergegeven.

In dit eerste hoofdstuk worden wat algemene kaarten getoond die wat zeggen over het verschillende karakter van de wijken.

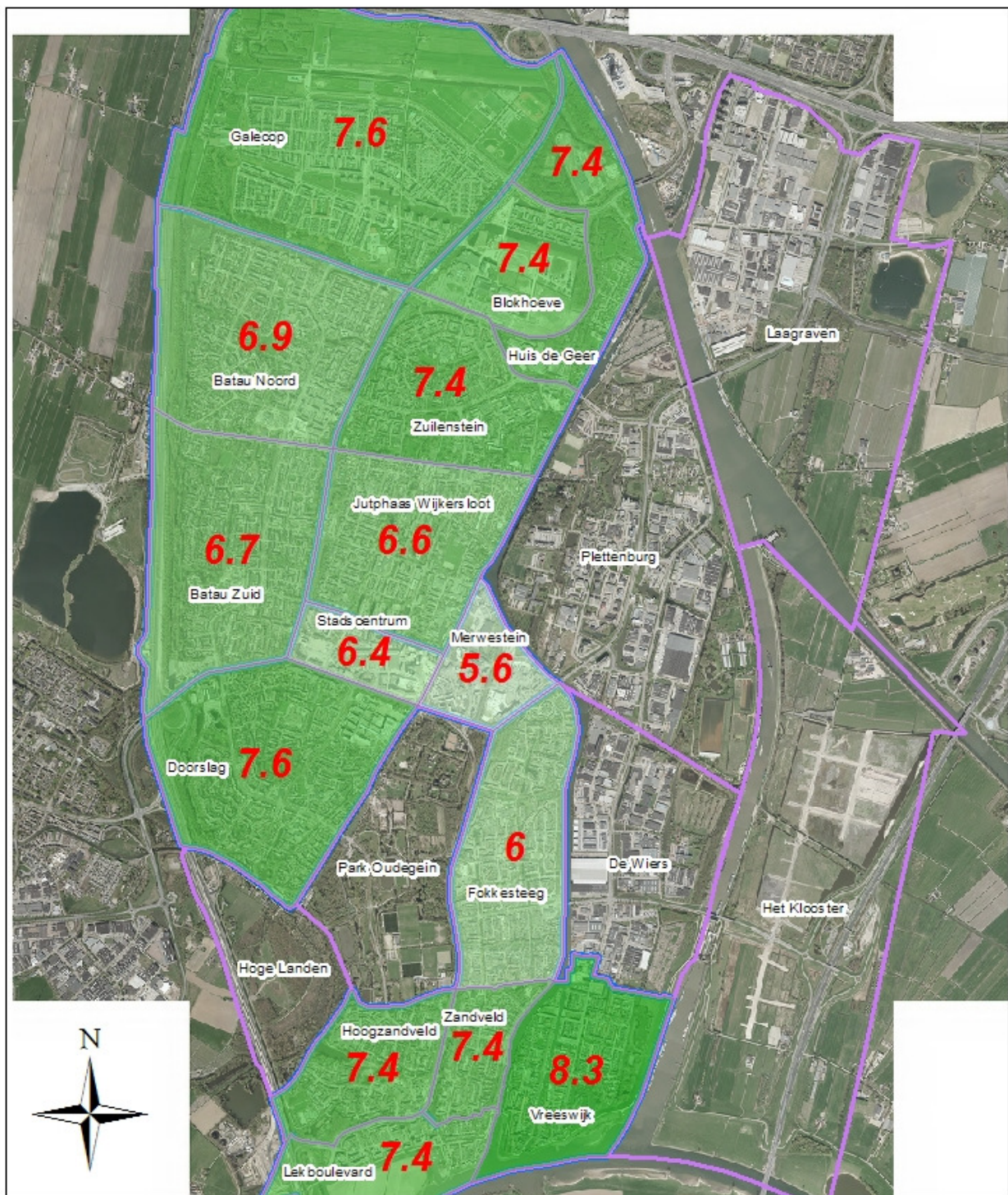
De volgende kaarten worden in dit hoofdstuk weergegeven:

- De algemene waardering van de wijken
- De demografische bevolkingsopbouw per wijk
- Etnische achtergronden per wijk

Als gekeken wordt naar de algemene waardering voor de wijk in rapportcijfers, is te zien dat Vreeswijk, Galecop en Doorslag het erg goed doen. Merwestein, Fokkesteeg en het Stadscentrum scoren hierop beduidend minder.

Wat betreft etniciteit valt op dat er relatief veel niet-westerse allochtonen wonen in het Stadscentrum, Merwestein en Jutphaas Wijkersloot. Er lijkt hier dus sprake te zijn van een duidelijke geografische concentratie in bepaalde wijken van Nieuwegein. Deze wijken grenzen ook nog eens aan elkaar en zijn gelegen in het midden van Nieuwegein.

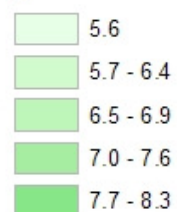
## Algemene waardering van de wijk



Nieuwegein



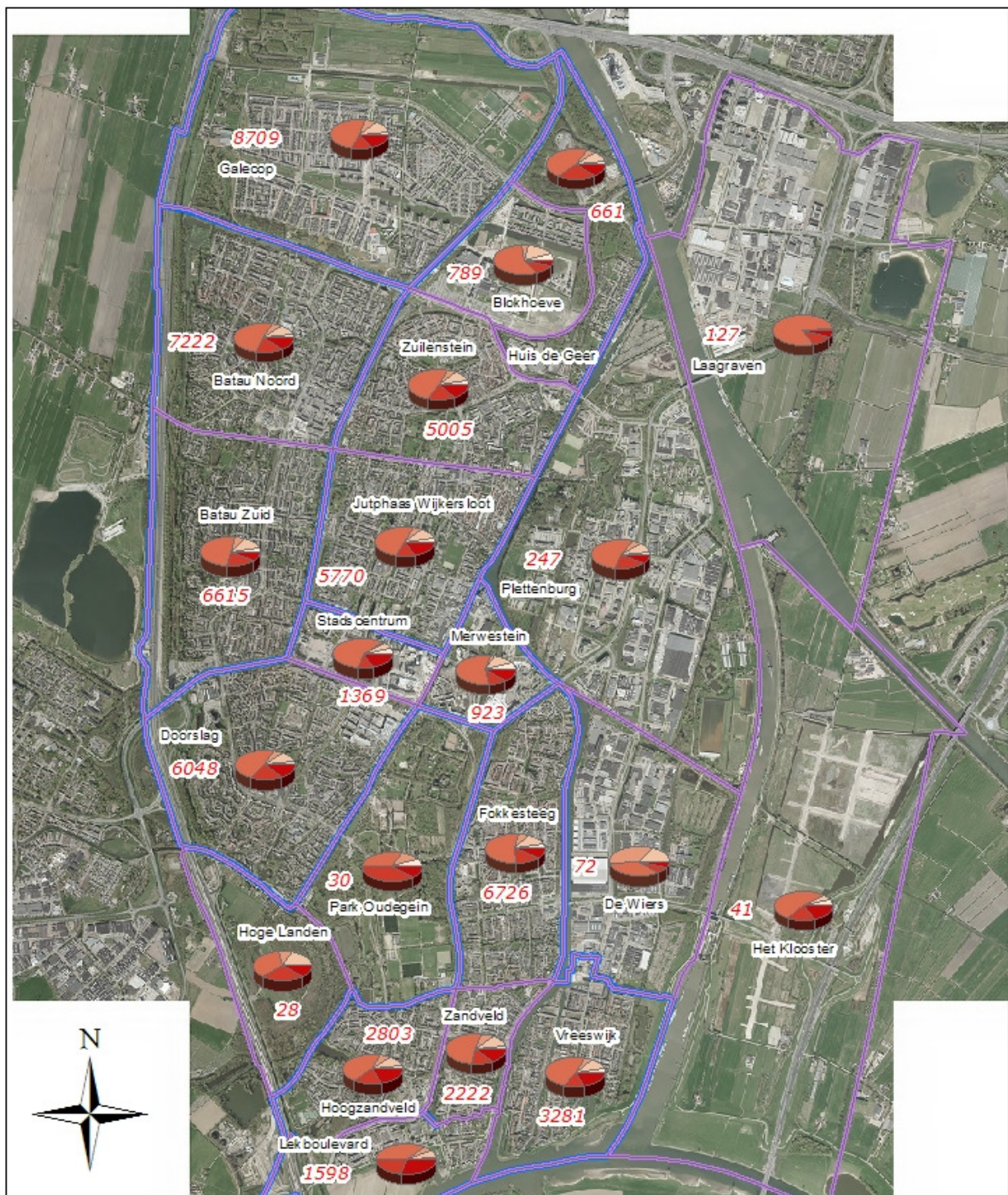
### Rapportcijfer waardering wijk



Bron: Gemeente Nieuwegein(2011), Onderzoek en Statistiek: inwoners enquête  
©2012, Gemeente Nieuwegein, Geo-Informatie



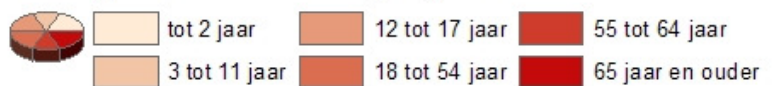
## Demografische bevolkingsopbouw



Nieuwegein

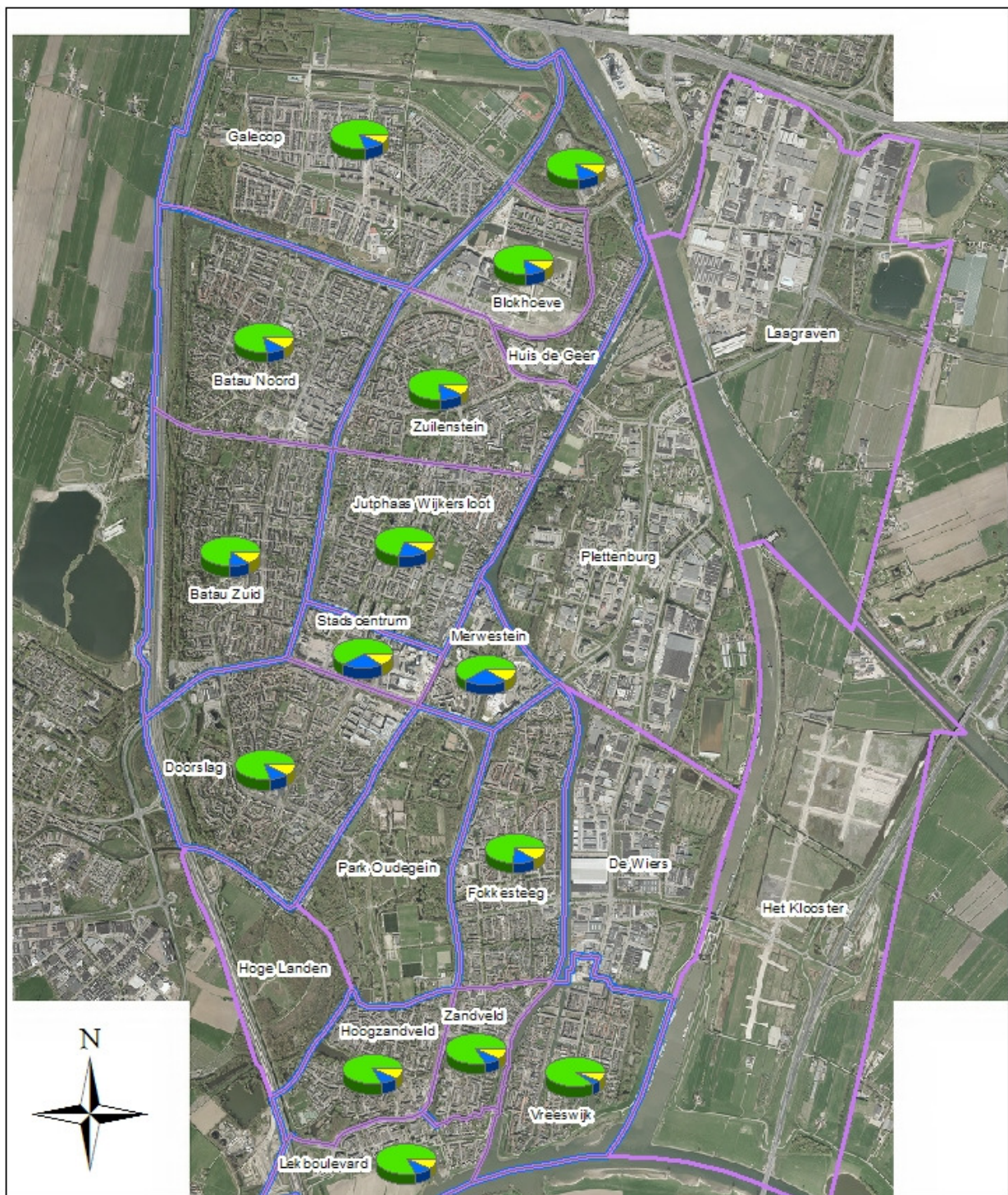


### Demografische bevolkingsopbouw



Bron: Gemeente Nieuwegein, GBA  
©2012, Gemeente Nieuwegein, Geo-Informatie

## Etnische achtergrond



Nieuwegein



### Etnische achtergrond



Bron: Gemeente Nieuwegein (2012), Onderzoek en Statistiek ©2012, Gemeente Nieuwegein, Geo-Informatie

## Hoofdstuk 2

# Gezondheid, leefgewoonten en sport

In dit hoofdstuk worden kaarten weergegeven over gezondheid, leefgewoonten en sport per wijk.

De volgende kaarten worden in dit hoofdstuk weergegeven:

- De ervaren gezondheid per wijk
- Het percentage rokers per wijk
- Overgewicht
- Overmatig alcoholgebruik per wijk
- Voldoende beweging (percentage dat voldoet aan de beweegnorm)
- Analysekaart voldoende beweging versus de aanwezigheid van sportvoorzieningen in de wijk

Als wordt gekeken naar de ervaren gezondheid per wijk valt op dat de wijken Stadscentrum, Jutphaas Wijkersloot en Merwestein het duidelijk minder goed doen dan de andere wijken in Nieuwegein. In Jutphaas Wijkersloot en Merwestein ligt het percentage rokers ook hoger dan in de rest van de wijken. Het percentage overgewicht ligt in Jutphaas Wijkersloot echter weer een stuk lager dan in de rest van Nieuwegein. Batau Noord en Vreeswijk zijn de wijken met het hoogste percentage aan overgewicht.

De kaart 'Overmatig alcoholgebruik' vraagt wellicht om een toelichting. Onder overmatig alcoholgebruik wordt verstaan: Het drinken van 6 of meer glazen per dag op 3 of meer dagen in de week.

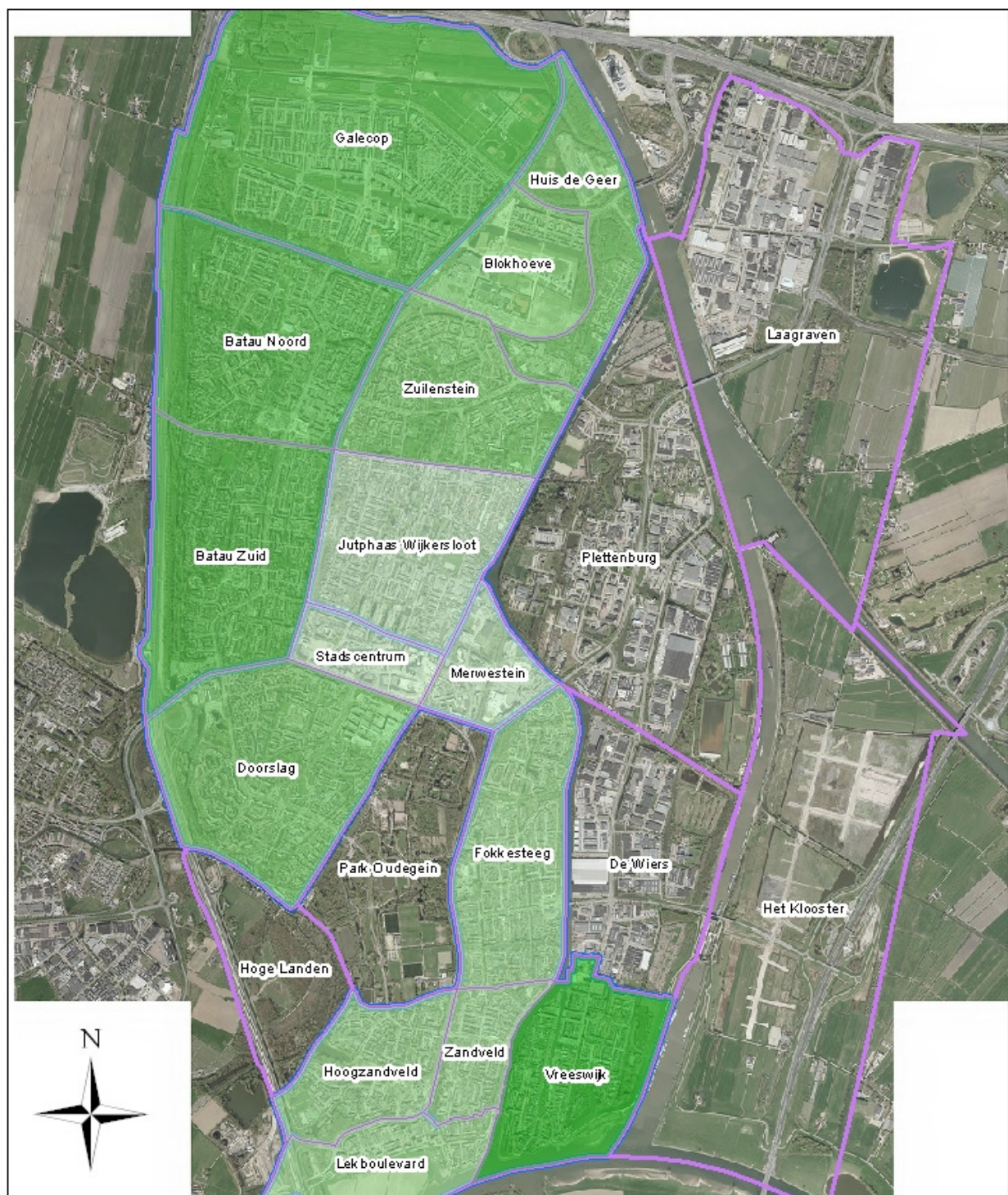
Wat opvalt is dat er in het Stadscentrum en Merwestein relatief weinig mensen wonen met een overmatig alcoholgebruik. In Batau Noord, Batau Zuid, Zandveld, Hoog Zandveld en Lekboulevard ligt dit percentage aanzienlijk hoger.

Ook de kaart 'Voldoende beweging' vraagt om een toelichting. Hiermee wordt het percentage inwoners dat voldoet aan de beweegnorm bedoeld. Deze beweegnorm houdt in: Tenminste 5 dagen per week een half uur matig intensief bewegen. Deze minuten hoeven niet aaneengesloten te zijn.

Fokkesteeg en Batau Zuid scoren wat dit betreft erg goed, Vreeswijk en Jutphaas Wijkersloot een stuk minder.

Wat opvalt in de analysekaart is dat de aanwezigheid van sportvoorzieningen blijkbaar niet direct leidt tot meer bewegen. Zo zijn er in Jutphaas Wijkersloot redelijk veel sportvoorzieningen, maar wordt minder bewogen dan in andere wijken. In Batau en Fokkesteeg zijn maar weinig sportvoorzieningen, maar voldoen wel meer mensen aan de beweegnorm. Het kan zijn dat mensen niet aan hun wijk gebonden zijn wat betreft sporten, maar er kunnen ook nog andere oorzaken zijn van deze uitkomsten.

## Ervaren gezondheid

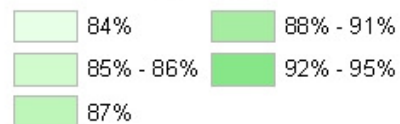


Nieuwegein

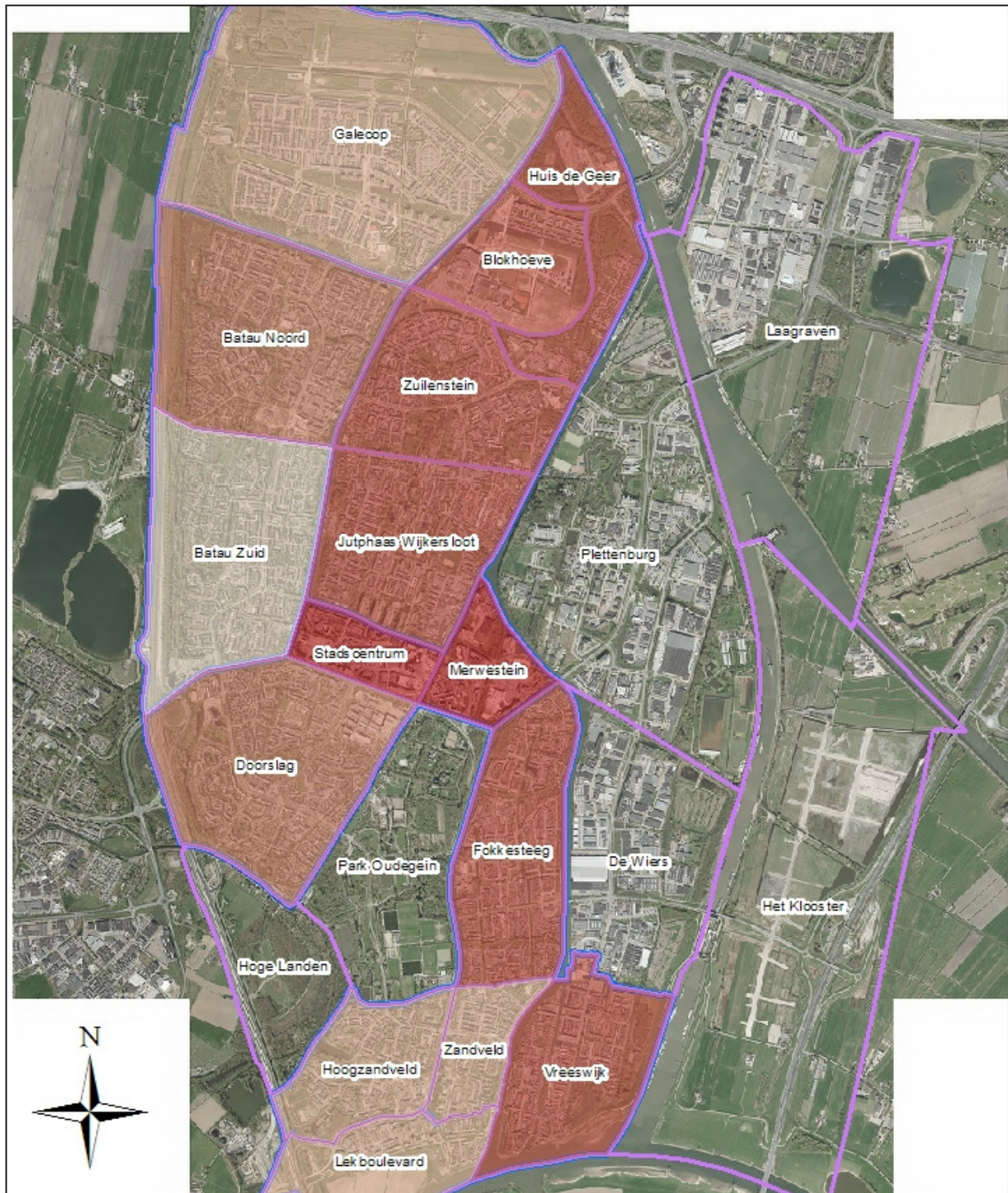


Bron: GGD Midden Nederland (2009)  
©2012, Gemeente Nieuwegein, Geo-Informatie

### Ervaren eigen gezondheid



## Percentage rokers

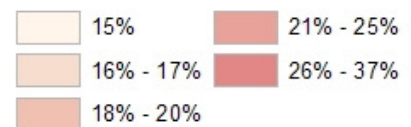


Nieuwegein

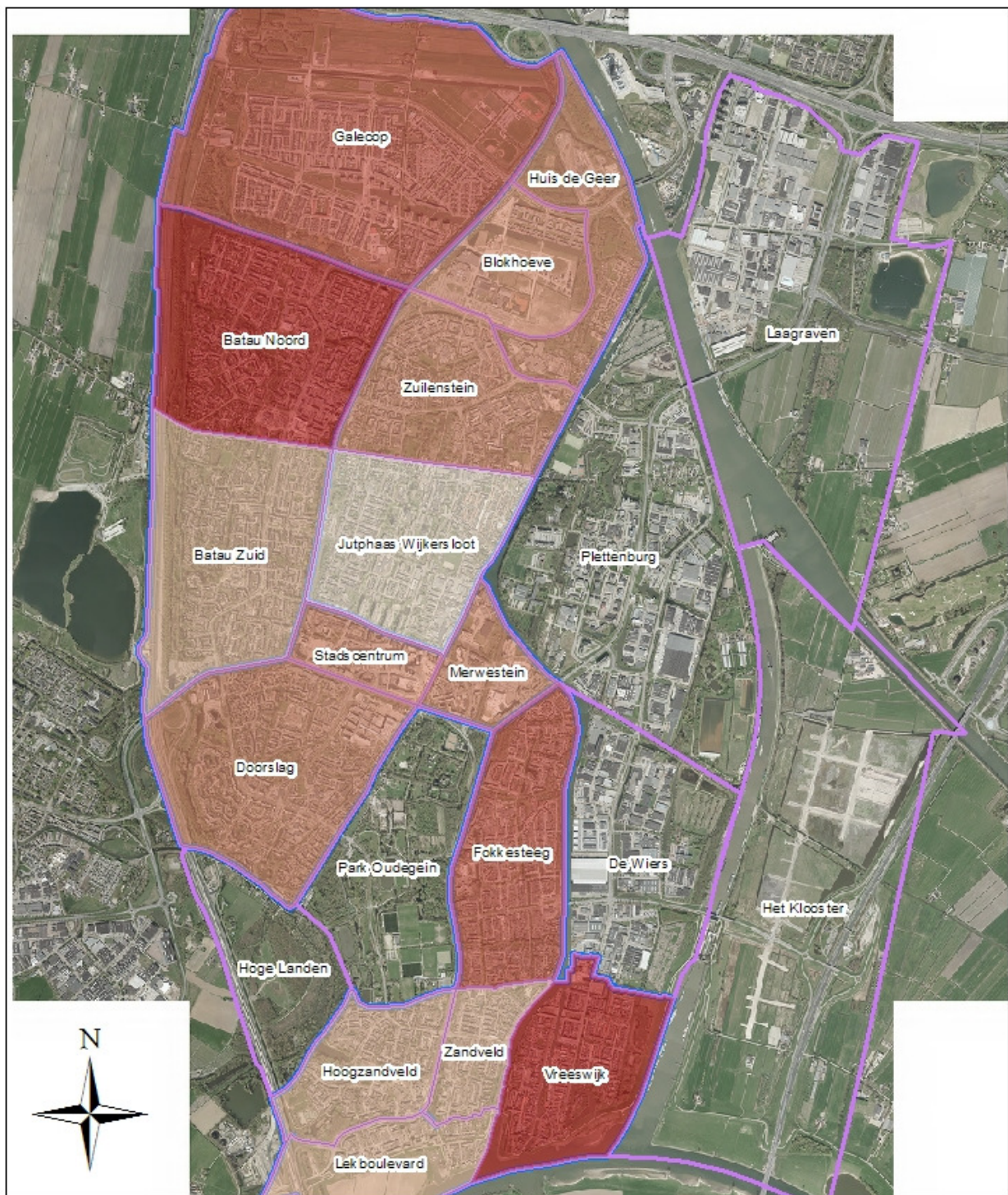


Bron: GGD Midden Nederland (2009)  
©2012, Gemeente Nieuwegein, Geo-Informatie

### Percentage rokers



## Overgewicht

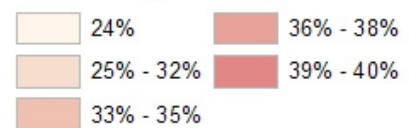


Nieuwegein

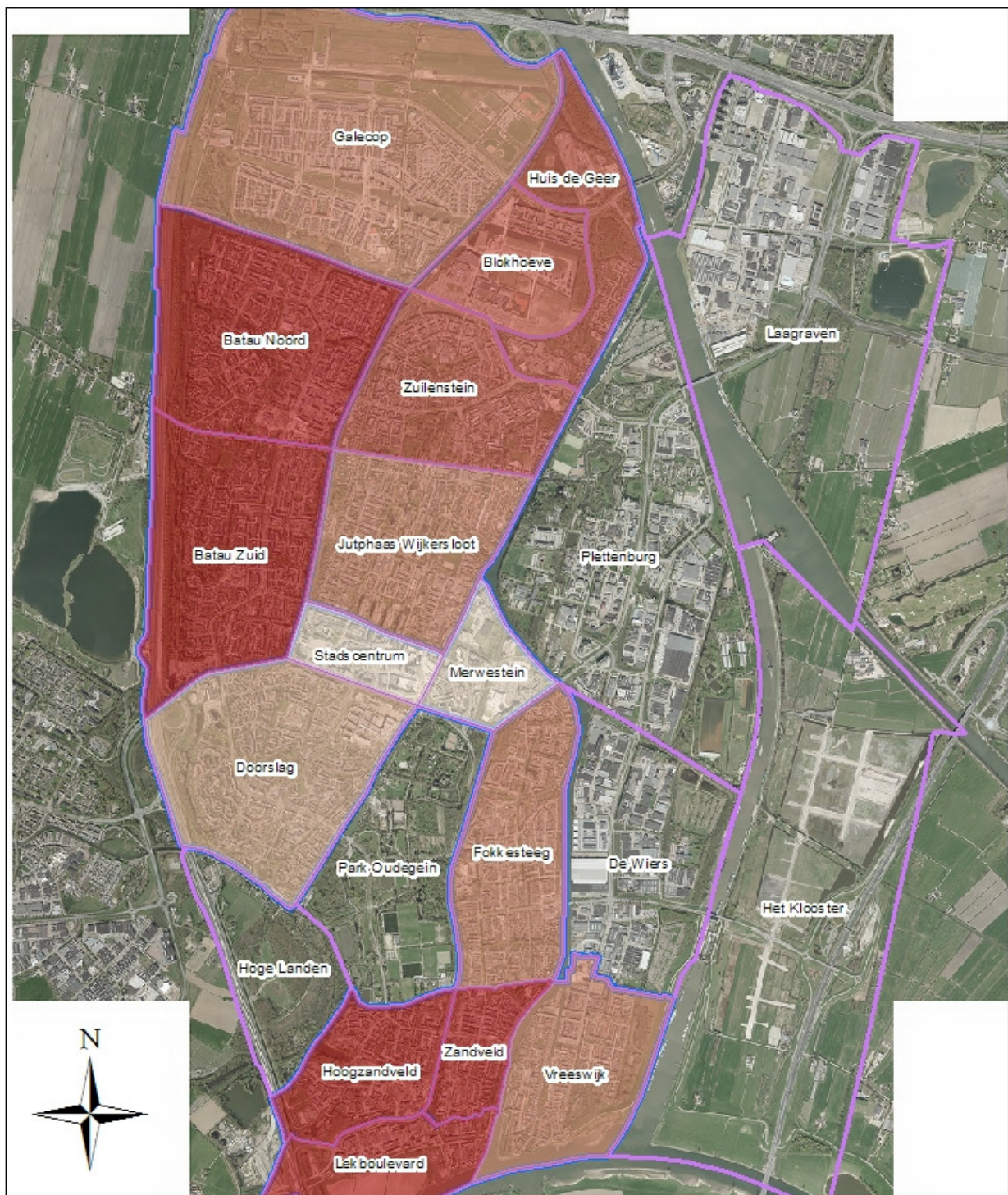


Bron: GGD Midden Nederland (2009)  
©2012, Gemeente Nieuwegein, Geo-Informatie

### Percentage overgewicht



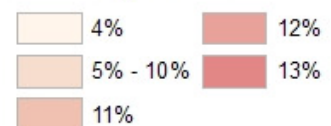
## Overmatig alcoholgebruik



Nieuwegein



### Percentage overmatig alcoholgebruik



Bron: GGD Midden Nederland (2009)  
©2012, Gemeente Nieuwegein, Geo-Informatie

## Voldoende beweging (percentage mensen dat voldoet aan de beweegnorm)

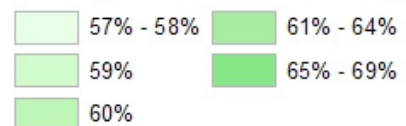


Nieuwegein



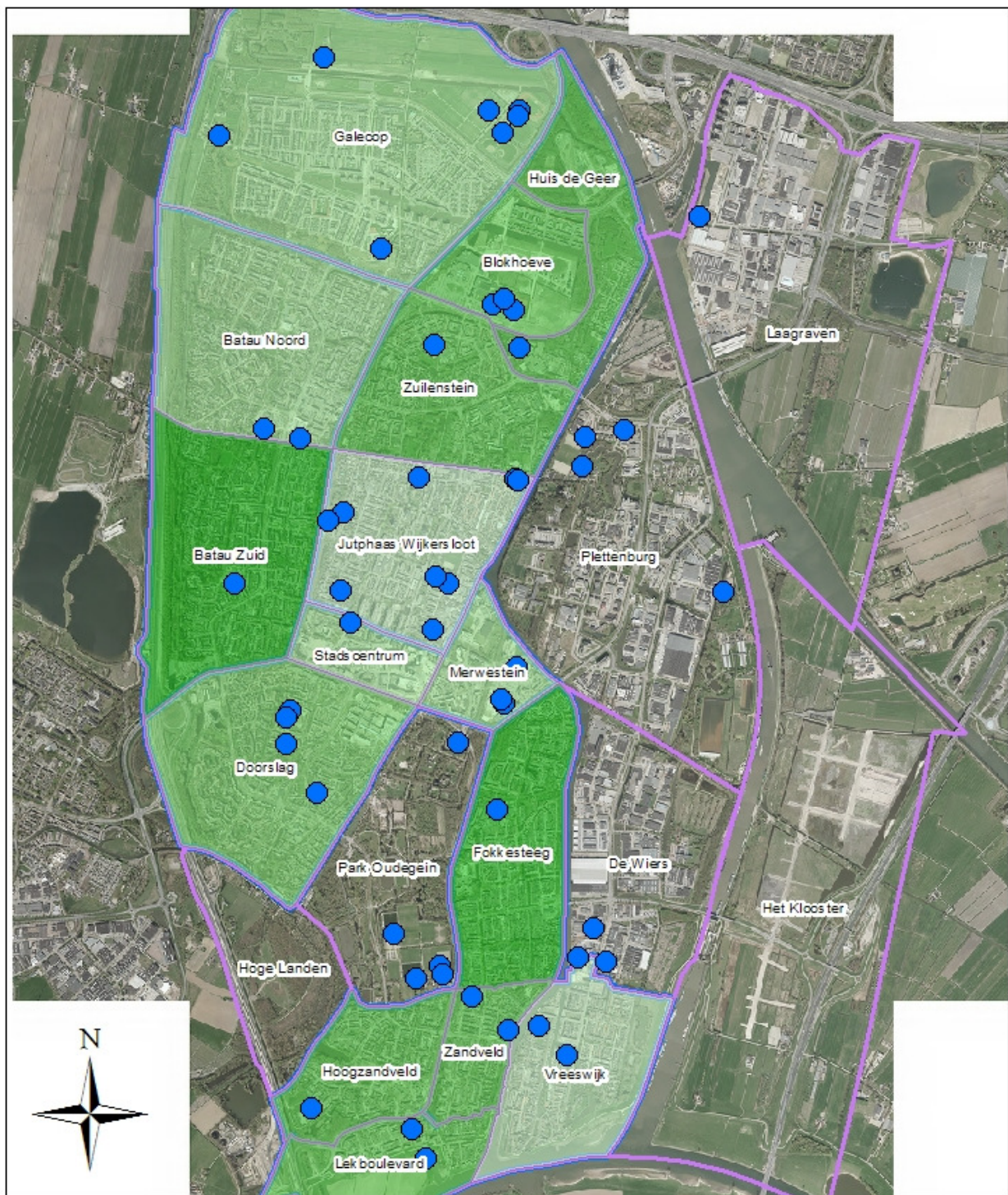
Bron: GGD Midden Nederland (2009)  
©2012, Gemeente Nieuwegein, Geo-Informatie

### Percentage voldoende beweging





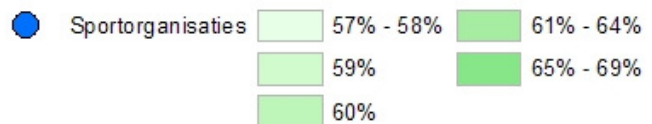
## Voldoende beweging versus de aanwezigheid van sportvoorzieningen



Nieuwegein



### Percentage voldoende beweging en aanwezigheid sportvoorzieningen



Bron: GGD Midden Nederland (2009)  
 Akse Media (2012)  
 ©2012, Gemeente Nieuwegein, Geo-Informatie

# Hoofdstuk 3

## Veiligheid en overlast

In dit hoofdstuk worden kaarten weergegeven over veiligheid en overlast per wijk.

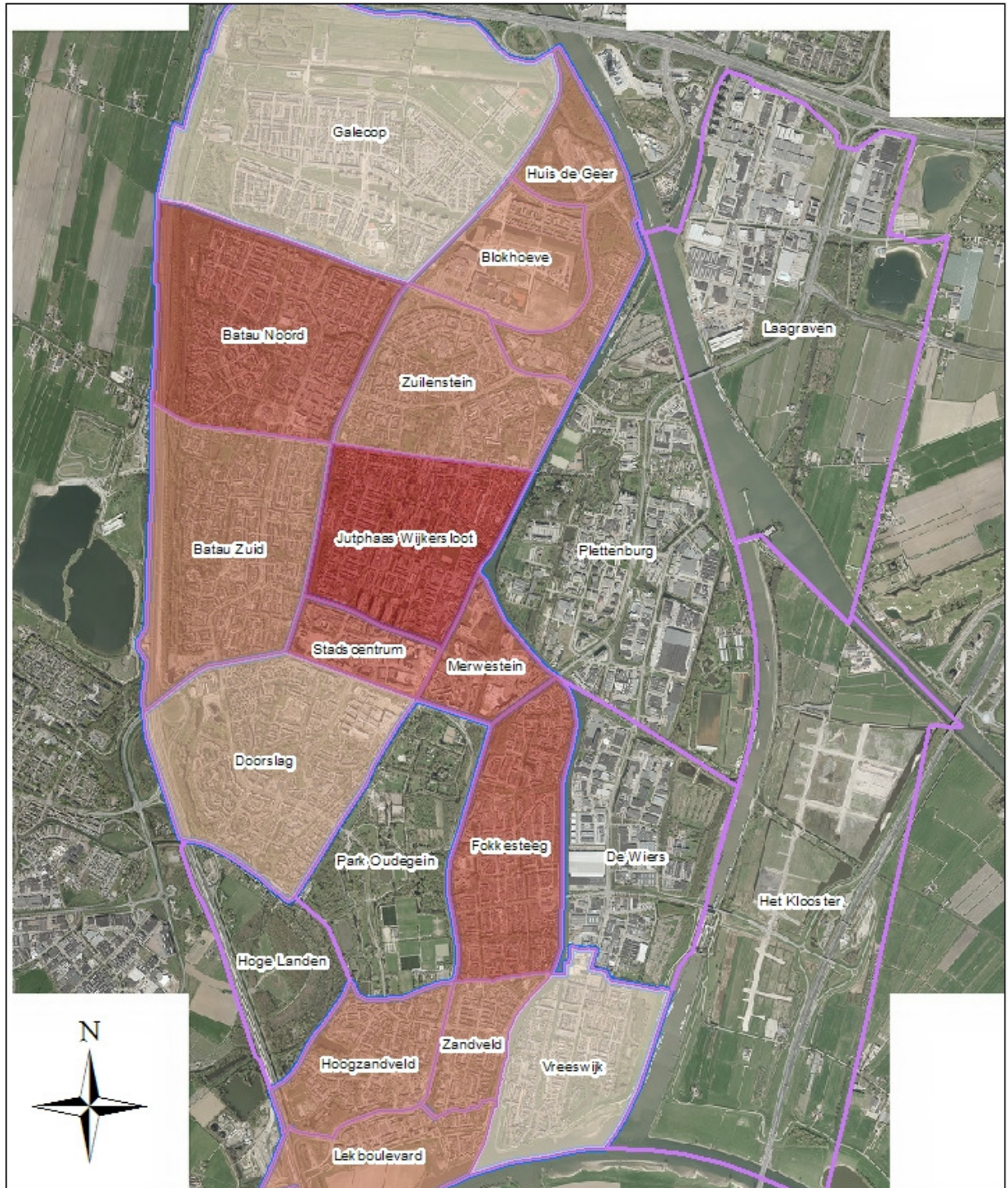
De volgende kaarten worden in dit hoofdstuk weergegeven:

- Gevoel van onveiligheid per wijk
- Geweldsmisdrijven / mishandeling
- Diefstal op straat
- Analysekaart aantal aangiften van vernieling en diefstal versus het gevoel van onveiligheid
- Analysekaart gevoel van onveiligheid versus de algemene waardering van de wijk
- Analysekaart gevoel van onveiligheid versus demografische bevolkingsopbouw
- Analysekaart woninginbraak versus eigendomsverhoudingen woningen
- Analysekaart vernieling openbare ruimte en algemene waardering van de wijk

Wat betreft het gevoel van onveiligheid scoort Jutphaas Wijkersloot slecht. Mensen voelen zich in deze wijk blijkbaar minder veilig dan in andere wijken van Nieuwegein. In Galecop en Vreeswijk voelen mensen zich een stuk veiliger. Als wordt gekeken naar de vergelijking tussen het aantal aangiften van vernieling en diefstal en het gevoel van veiligheid is duidelijk een verband te zien. Over het algemeen voelt men zich ook daadwerkelijk veiliger in de wijken waar weinig aangifte is gedaan van vernieling en diefstal dan in de wijken met veel aangiften. Jutphaas Wijkersloot springt er wel uit met een hoog aantal aangiftes en een hoog percentage van mensen dat zich onveilig voelt in de wijk.

Bij de vergelijking tussen het zich veilig voelen in de wijk en de algemene waardering van de wijk is duidelijk te zien dat de veiligste wijken ook het hoogst beoordeeld worden. De wijken die het hoogst beoordeeld worden, Vreeswijk, Galecop en Doorslag, zijn ook precies de wijken waar men zich het veiligst voelt.

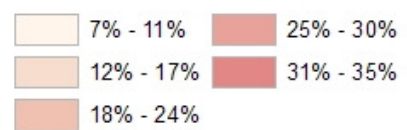
## Gevoel van onveiligheid



Nieuwegein

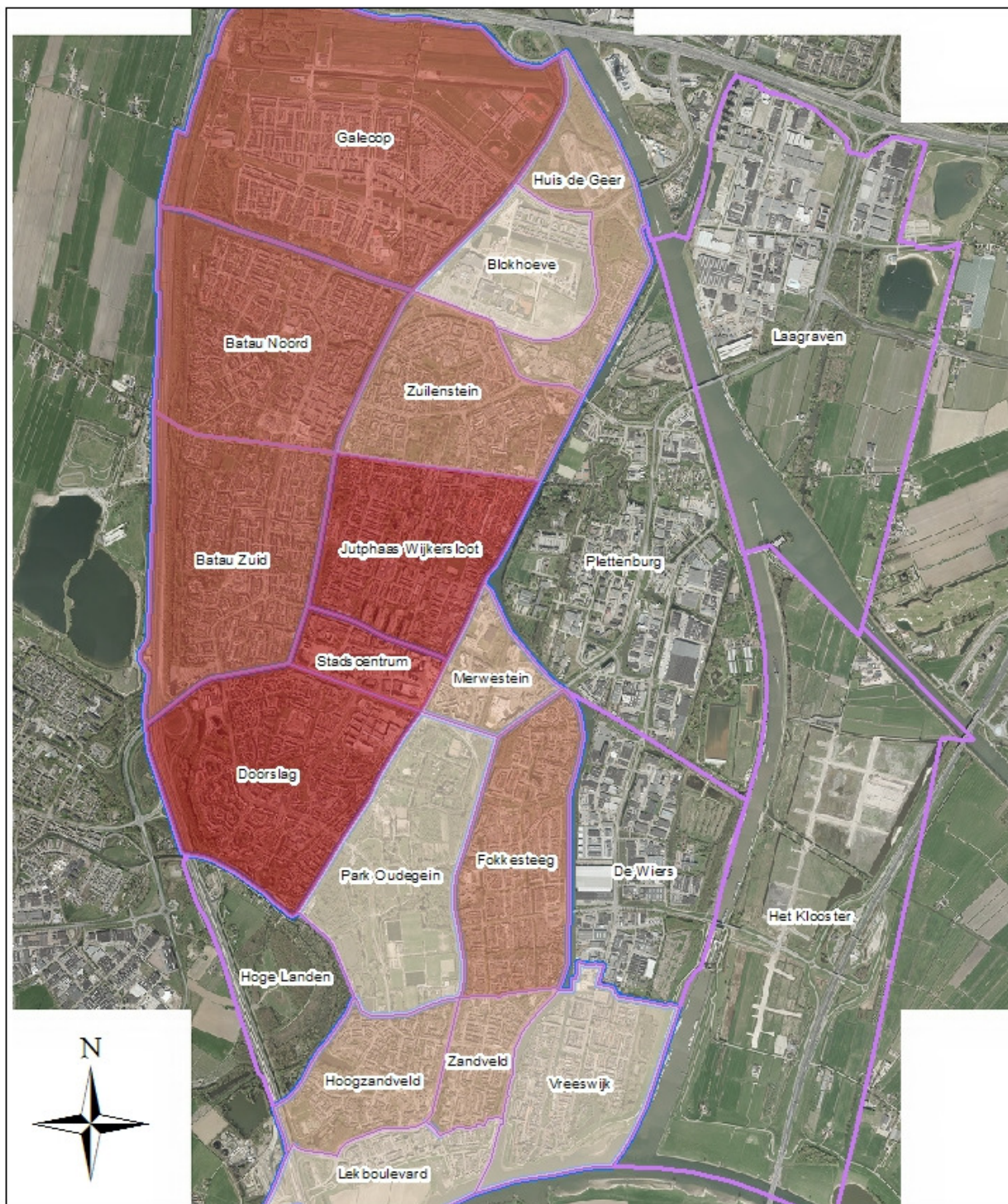


### Percentage gevoel van onveiligheid



Bron: Gemeente Nieuwegein (2011), Onderzoek en statistiek:  
Inwonersenquête  
©2012, Gemeente Nieuwegein, Geo-Informatie

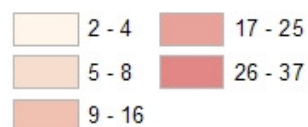
## Geweldsmisdrijven / Mishandeling



Nieuwegein

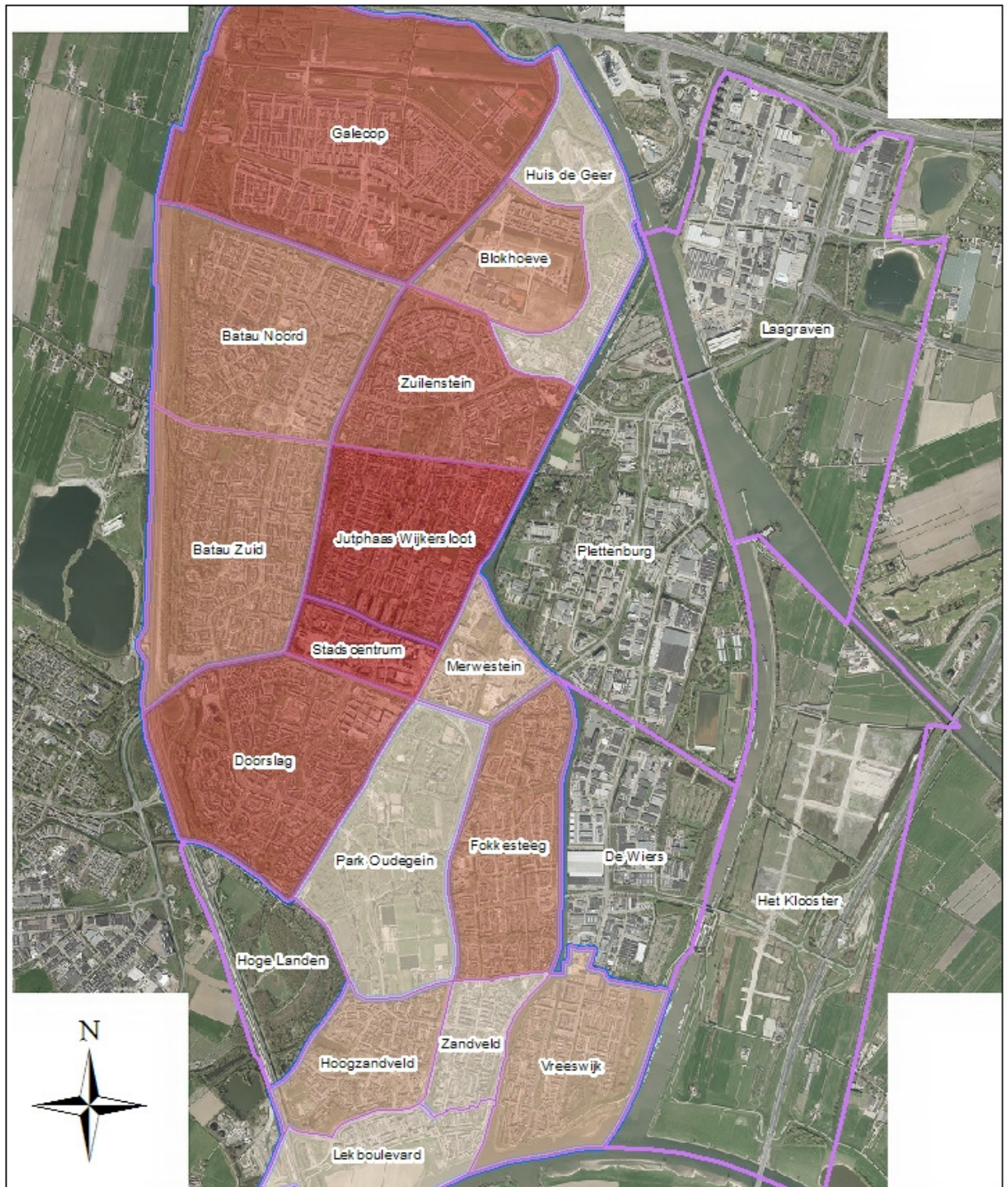


**Aantal aangiftes van  
geweldsmisdrijven / mishandeling**



Bron: Gemeente Nieuwegein (2012), OOV  
©2012, Gemeente Nieuwegein, Geo-Informatie

## Diefstal op straat

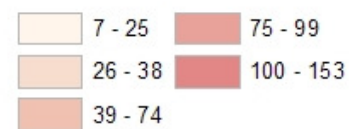


Nieuwegein

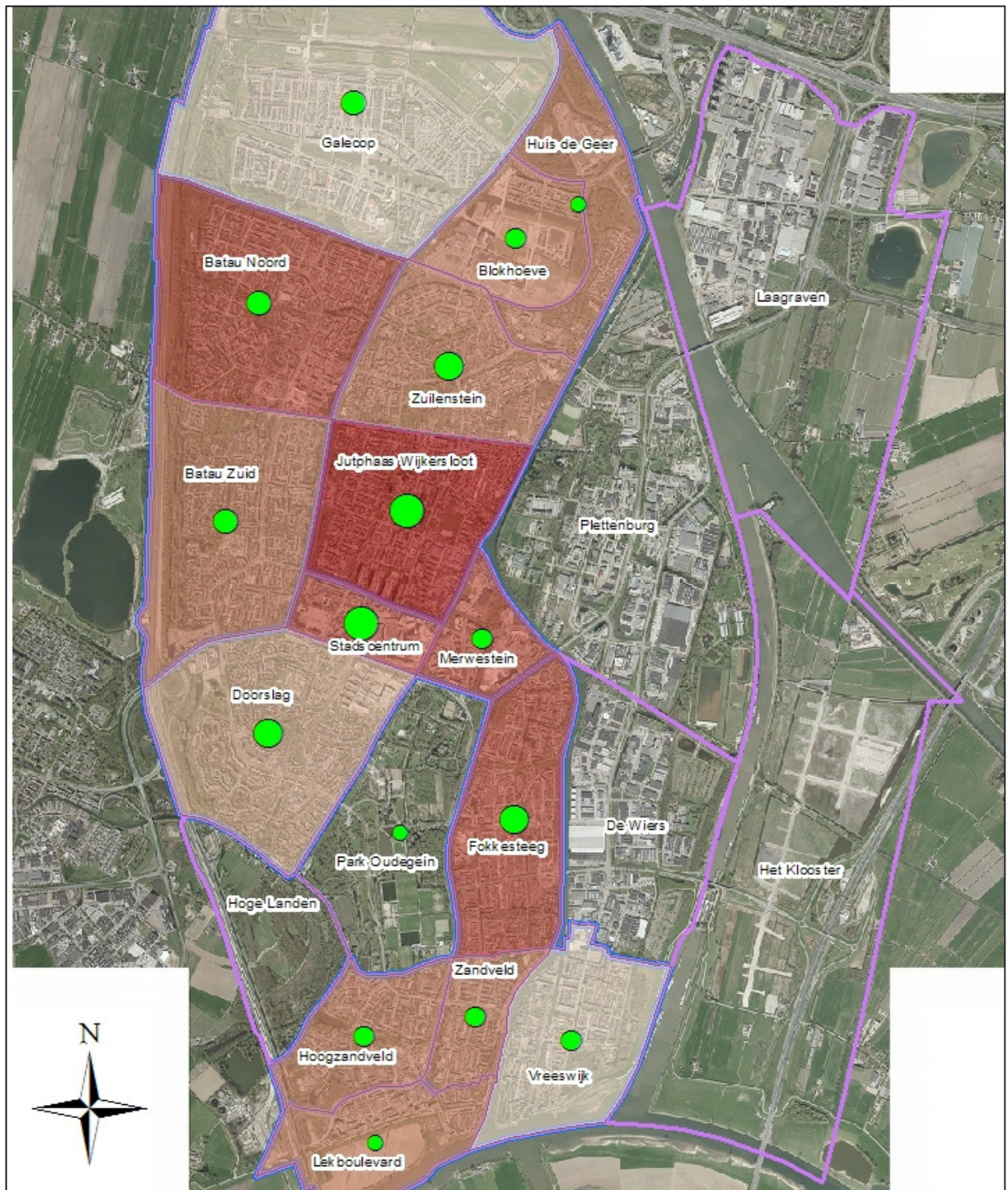


bron: Gemeente Nieuwegein (2012):OOV  
©2012, Gemeente Nieuwegein, Geo-Informatie

### Aantal aangiftes van diefstal op straat



## Aantal aangiften van vernieling en diefstal versus gevoel van onveiligheid



Nieuwegein

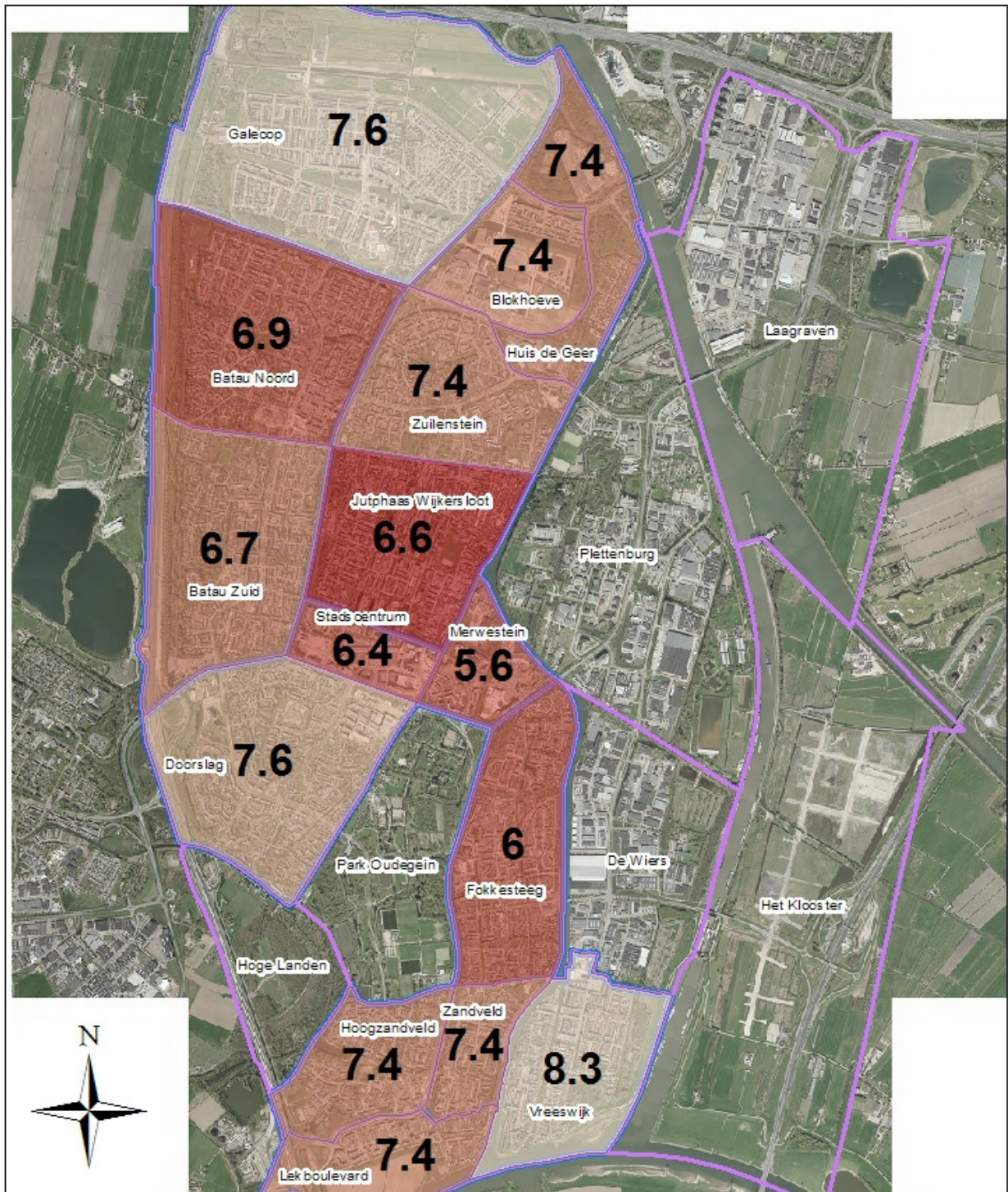


Bron: Gemeente Nieuwegein, OOV(2012),  
Onderzoek en statistiek: Inwoners enquête (2011)  
©2012, Gemeente Nieuwegein, Geo-Informatie

### Aantal aangiften van vernieling en diefstal versus gevoel van onveiligheid

Gevoel onveiligheid	Aangifte vernieling en diefstal
7% - 11%	19 - 41
12% - 17%	42 - 78
18% - 24%	79 - 183
25% - 30%	184 - 207
31% - 35%	208 - 301

## Gevoel van onveiligheid versus de algemene waardering van de wijk



Nieuwegein

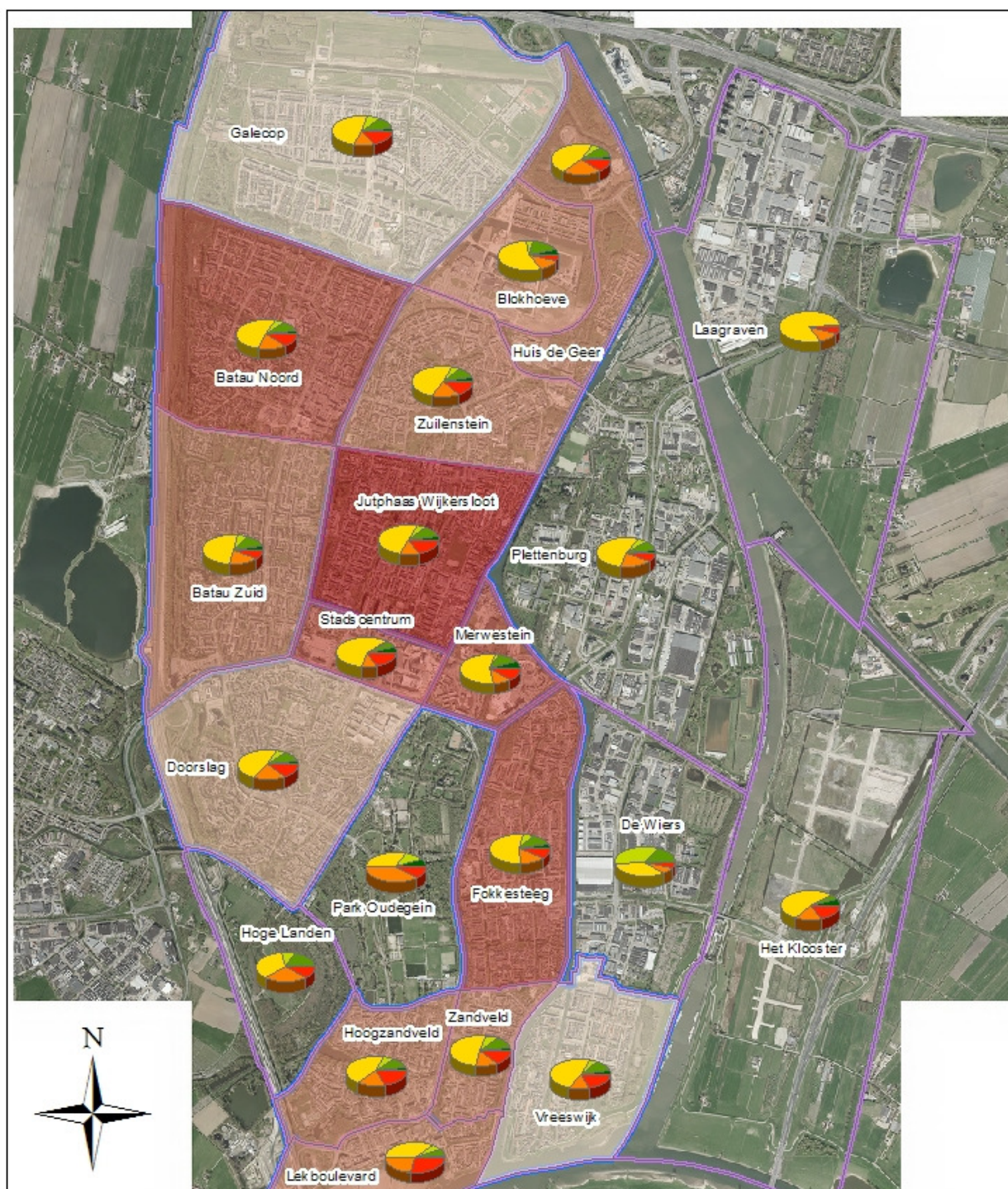


Gevoel van onveiligheid (ercentage)  
algemene waardering van de wijk (rapportcijfer)

Gevoel onveiligheid	Percentage
Lightest Orange	7% - 11%
Light Orange	12% - 17%
Dark Orange	18% - 24%
Red-Orange	25% - 30%
Dark Red	31% - 35%

Bron: Gemeente Nieuwegein (2011), Onderzoek en statistiek:  
Inwonersenquête  
©2012, Gemeente Nieuwegein, Geo-Informatie

## Gevoel van onveiligheid versus demografische bevolkingsopbouw



Nieuwegein



### Gevoel van onveiligheid (percentage) en bevolkingsopbouw

#### Bevolkingsopbouw



0 tot 2 jaar  
3 tot 11 jaar

12 tot 17 jaar  
18 tot 54 jaar  
55 tot 64 jaar  
65 jaar en ouder

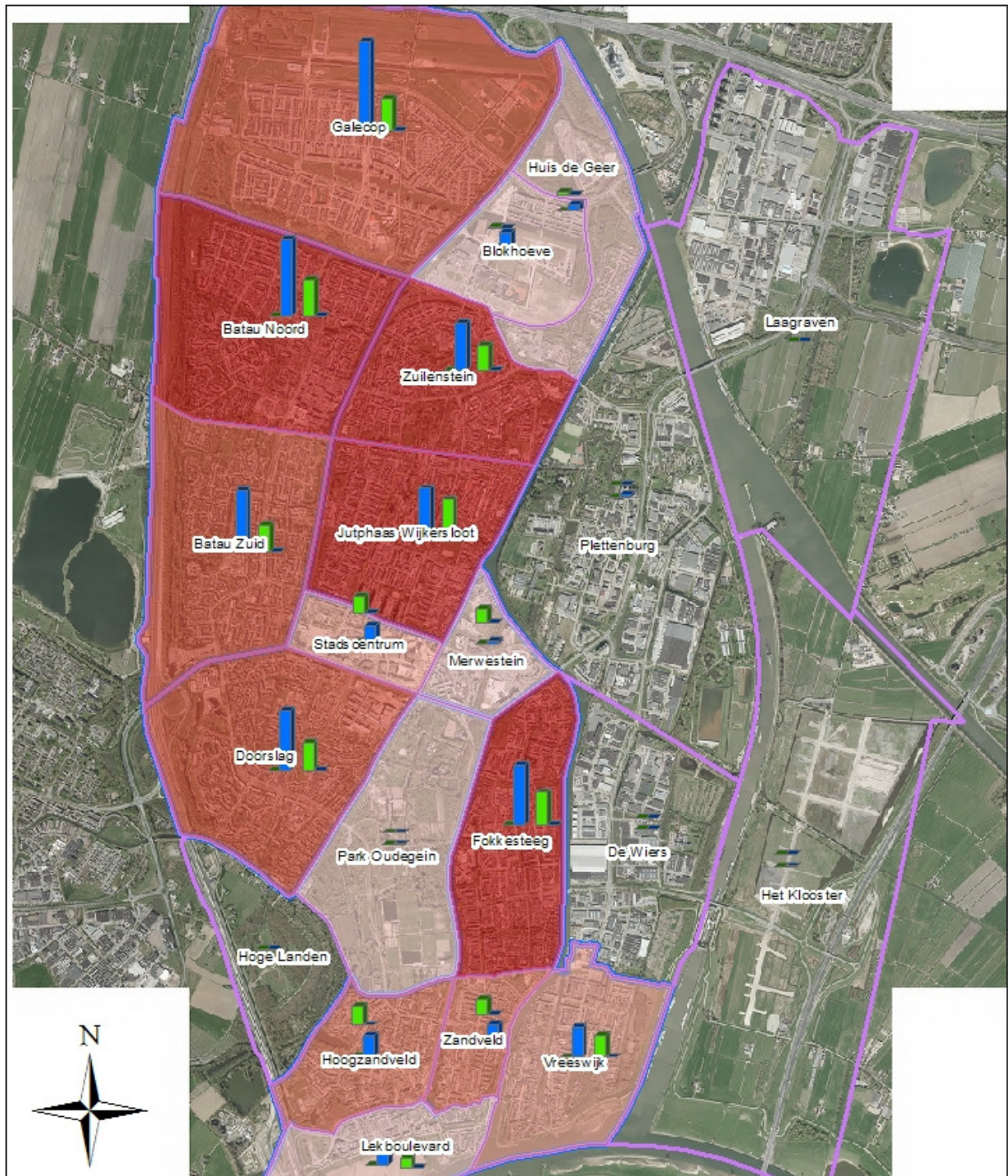
#### Gevoel onveiligheid

7% - 11%  
12% - 17%  
18% - 24%  
25% - 30%  
31% - 35%

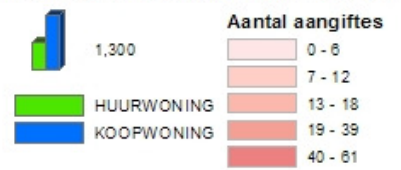
Bron: Gemeente Nieuwegein, GBA  
Gemeente Nieuwegein(2011), Onderzoek & Statistiek:  
Inwonersenquête  
©2012, Gemeente Nieuwegein, Geo-Informatie



## Woninginbraak versus eigendomsverhoudingen woningen

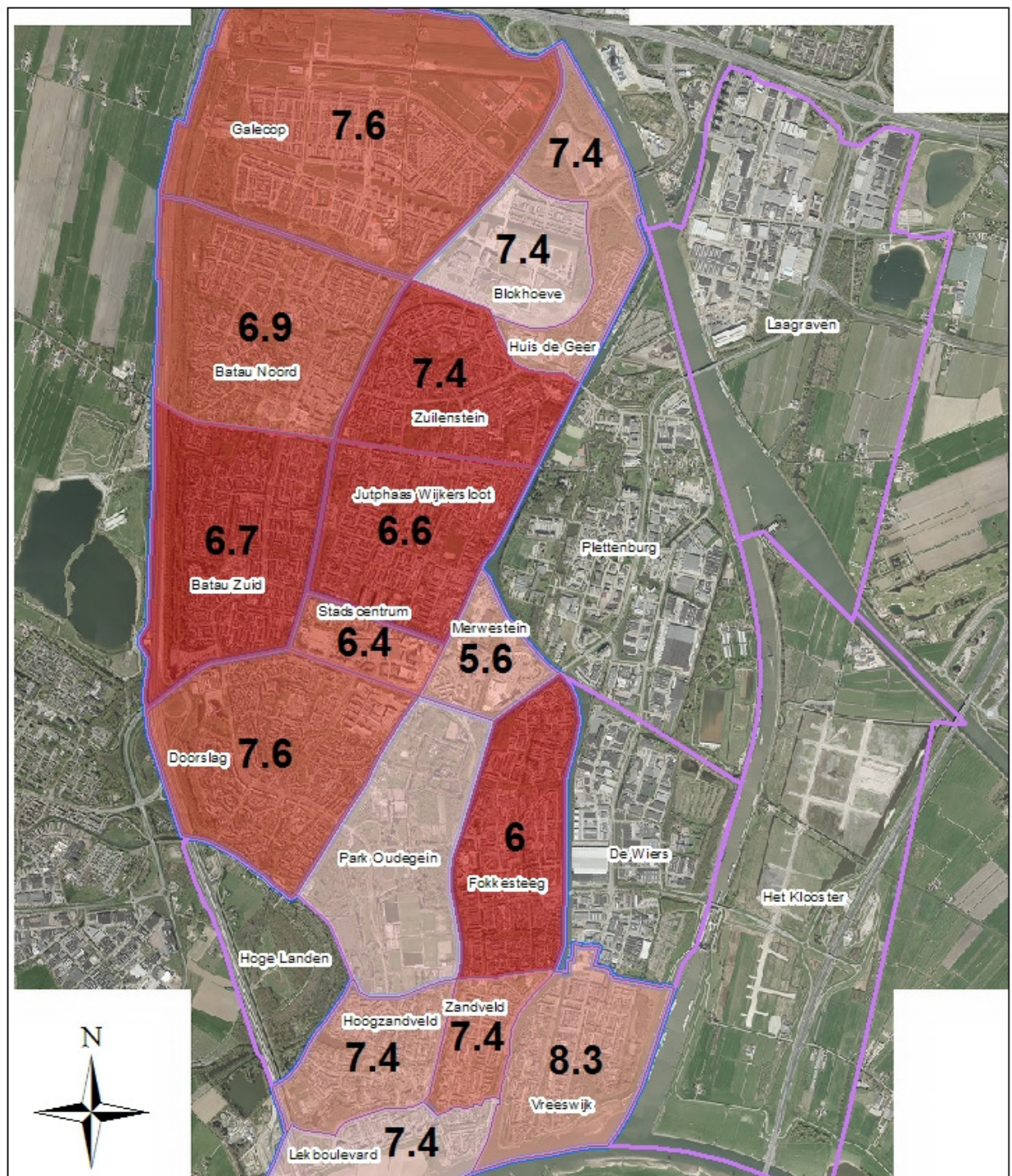


Aantal aangiftes van woninginbraak versus eigendomsverhoudingen woningen



Bron: Gemeente Nieuwegein (2012), OOV  
©2012, Gemeente Nieuwegein, Geo-Informatie

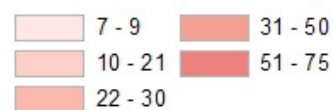
## Vernieling openbare ruimte versus algemene waardering van de wijk



Nieuwegein



Aantal aangiften vernieling openbare ruimte versus algemene waardering van de wijk (rapportcijfer)



Bron: Gemeente Nieuwegein (2012), OOV  
 Gemeente Nieuwegein (2011), Onderzoek & Statistiek:  
 Inwonersenquête  
 ©2012, Gemeente Nieuwegein, Geo-Informatie

# Hoofdstuk 4

## Zorg

In dit hoofdstuk worden kaarten weergegeven over zorg in de wijken.

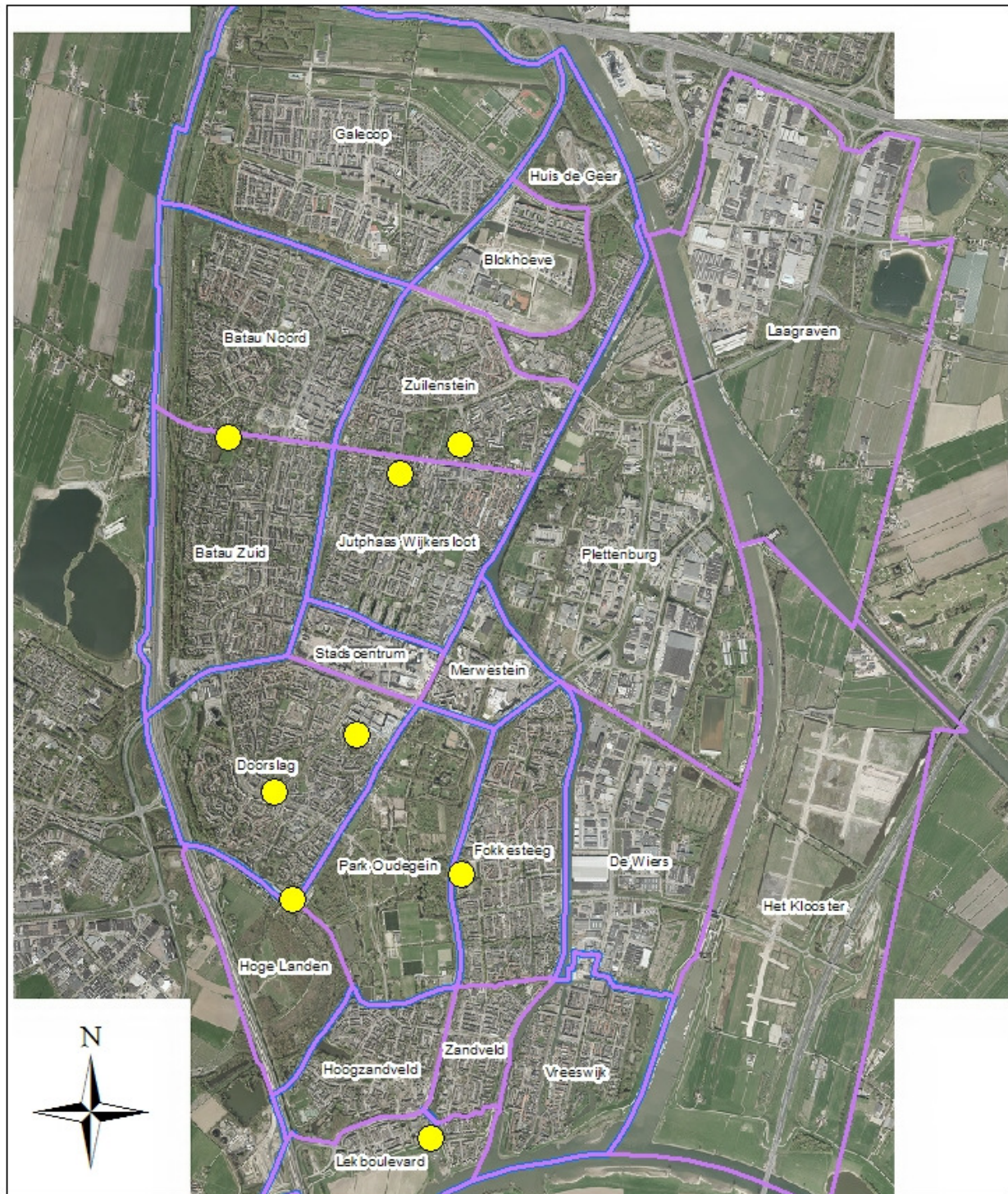
De volgende kaarten worden in dit hoofdstuk weergegeven:

- Zorginstellingen
- Huisartsen, fysiotherapeuten en tandartsen
- Analysekaart aanwezigheid veel ouderen in de wijk versus de aanwezigheid van zorginstellingen
- Analysekaart huisartsbezoek versus de locaties van huisartspraktijken
- Analysekaart bezoek aan fysiotherapeuten en locaties van fysio's
- Analysekaart huisartsbezoeken en demografische bevolkingsopbouw

Wat opvalt aan de verdeling van tandartsen, huisartsen en fysio's is dat deze voorzieningen eigenlijk vrij goed verdeeld zijn. Vrijwel elke woonwijk heeft tenminste één huisarts, tandarts of fysio. In Vreeswijk en Doorslag mist echter een tandarts.

Als wordt gekeken naar het percentage ouderen (65+) in de wijken en de aanwezigheid van zorginstellingen in de buurt, valt op dat er geen zorginstelling is in Galecop, terwijl daar wel veel ouderen wonen. Zorginstellingen kunnen verpleeghuizen, gezondheidscentra of verzorghuizen zijn. Het meest noordelijke puntje in Doorslag is het ziekenhuis. Op Galecop na, lijkt de verdeling van de zorginstellingen over Nieuwegein vrij goed.


## Zorginstellingen



Nieuwegein

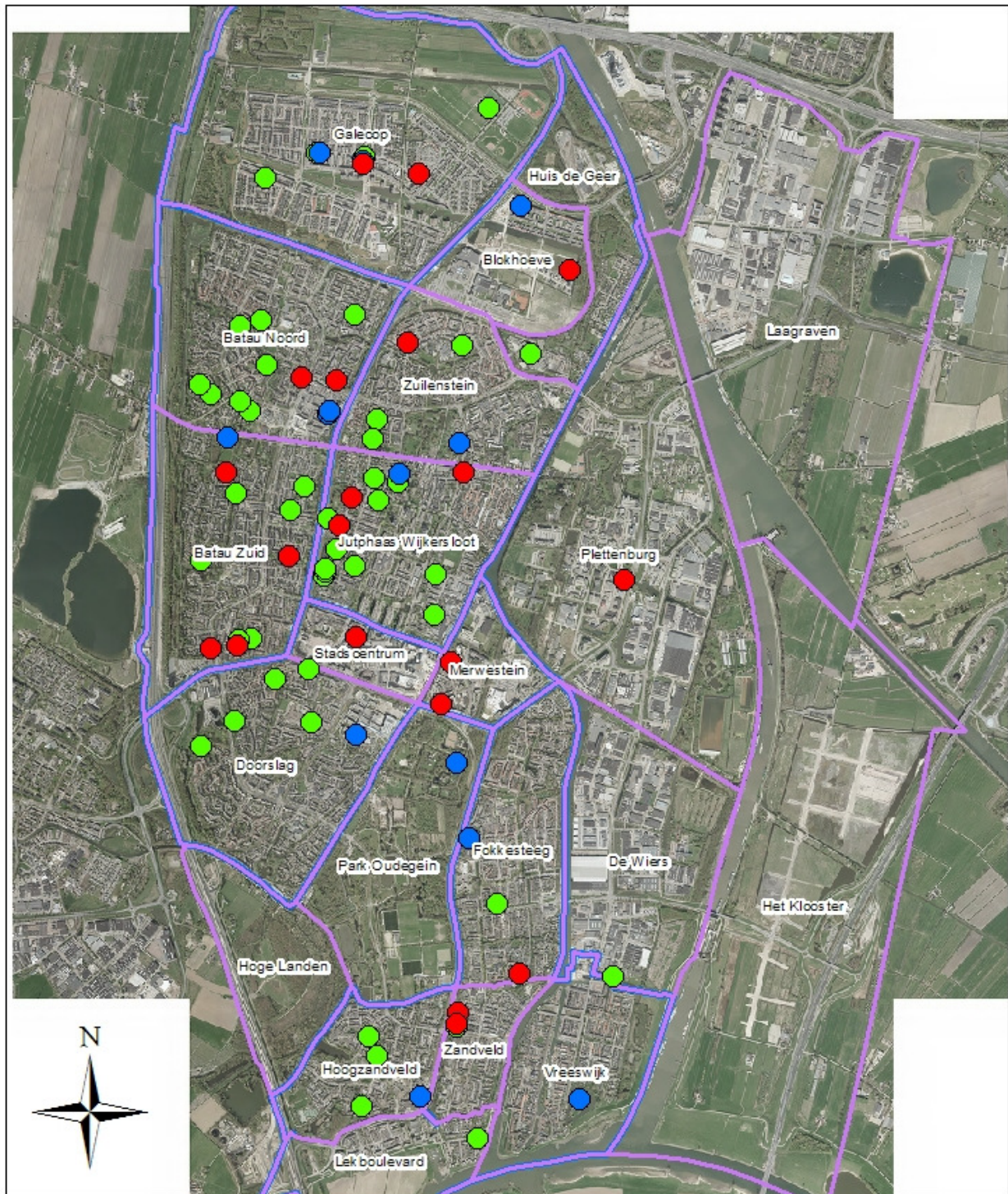


### Zorginstellingen in Nieuwegein

 Zorginstellingen

Bron: Provincie Utrecht (2011), PAR  
©2012, Gemeente Nieuwegein, Geo-Informatie

## Huisartsen, fysiotherapeuten en tandartsen



Nieuwegein

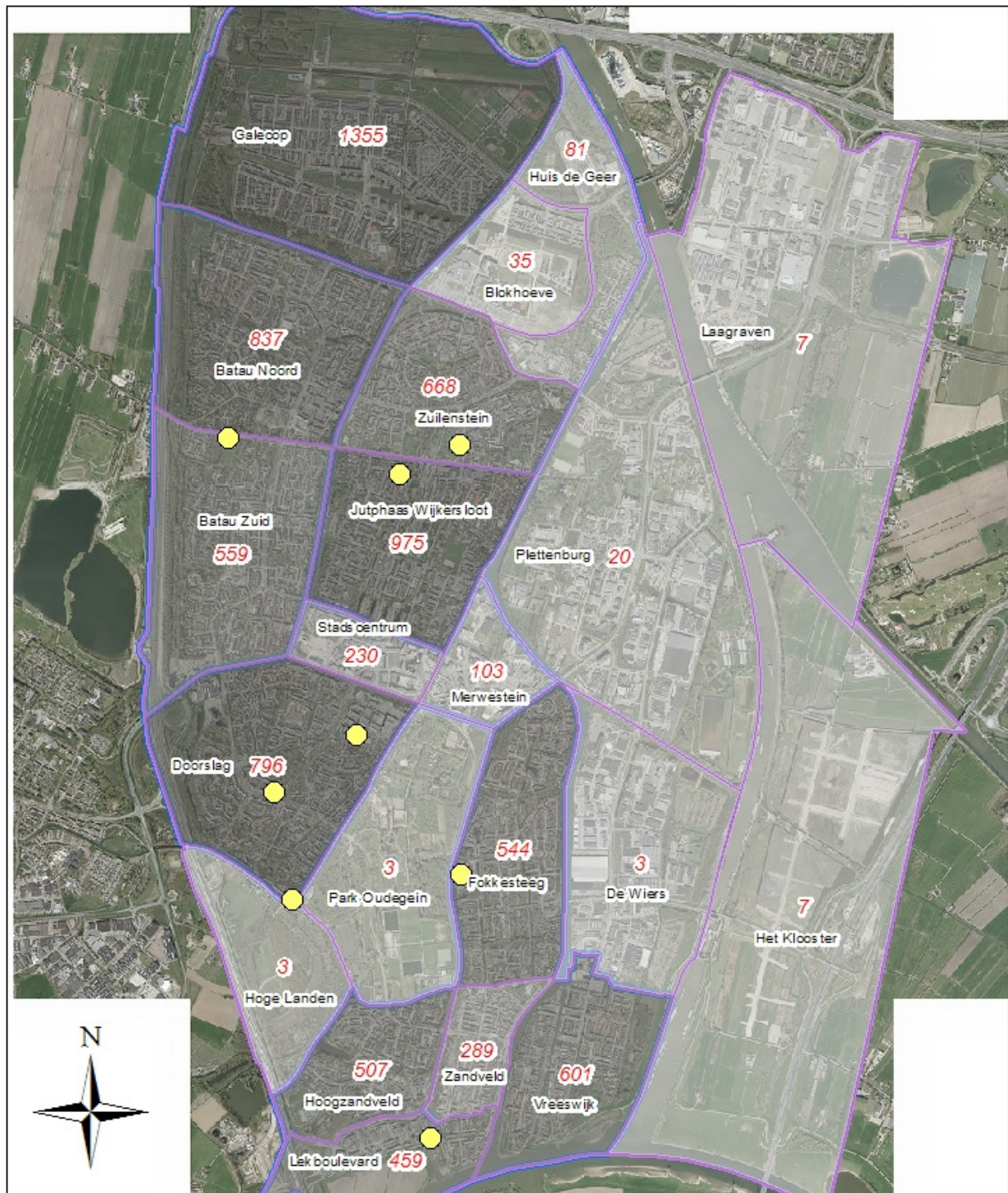


### Huisartsen, fysiotherapeuten en tandartsen in Nieuwegein

- FYSIO
- HUISARTSEN
- TANDARTSEN

Bron: Provincie Utrecht (2011), PAR  
©2012, Gemeente Nieuwegein, Geo-Informatie

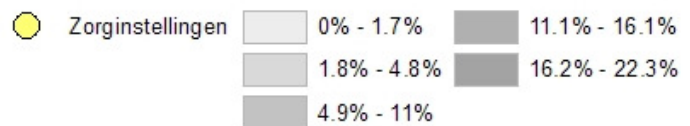
## Veel ouderen in de wijk versus de aanwezigheid van zorginstellingen



Nieuwegein

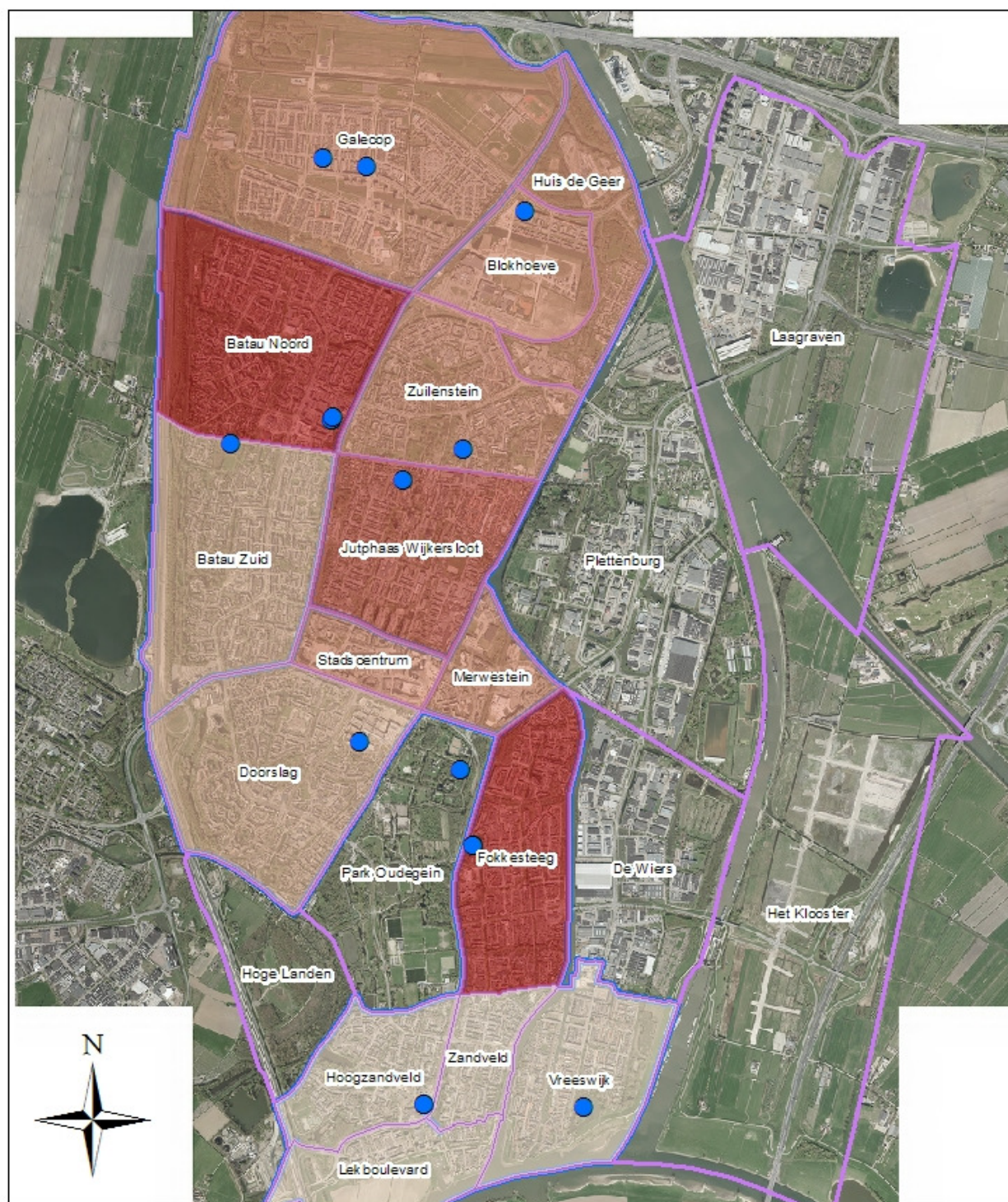


### Inwoners van 65 jaar en ouder en aanwezigheid van zorginstellingen

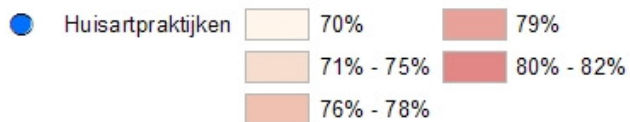


Bron: Gemeente Nieuwegein (2012), GBA  
 Provincie Utrecht, PAR  
 ©2012, Gemeente Nieuwegein, Geo-Informatie

## Huisartsbezoek versus de locaties van huisartspraktijken

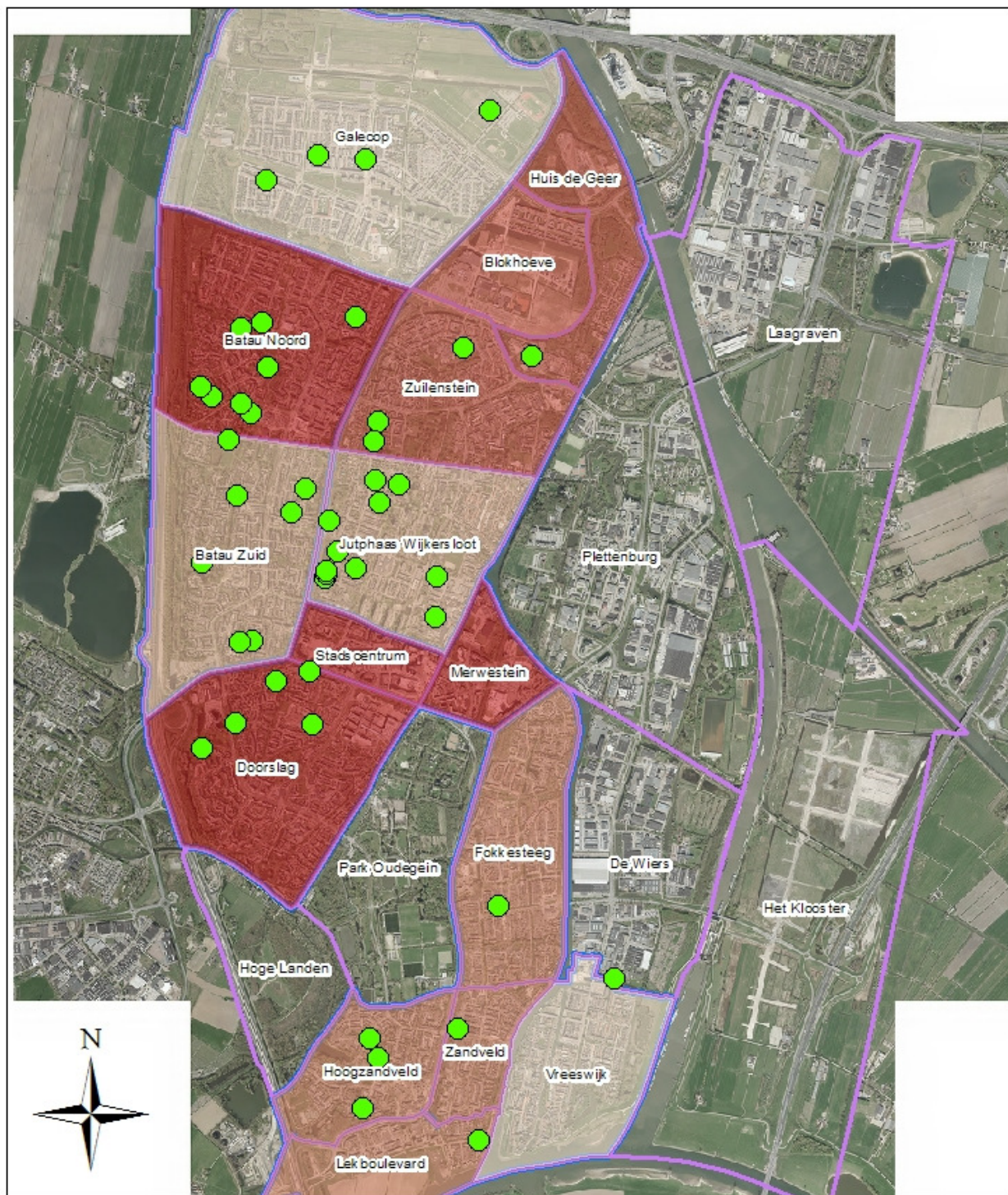


### Huisarts bezoek per wijk en de locaties van huisartspraktijken



Bron: GGD Midden Nederland (2009)  
 Provincie Utrecht (2011), PAR  
 ©2012, Gemeente Nieuwegein, Geo-Informatie

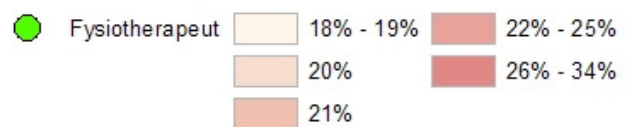
## Bezoek aan fysiotherapeuten versus de locaties van fysio's



Nieuwegein



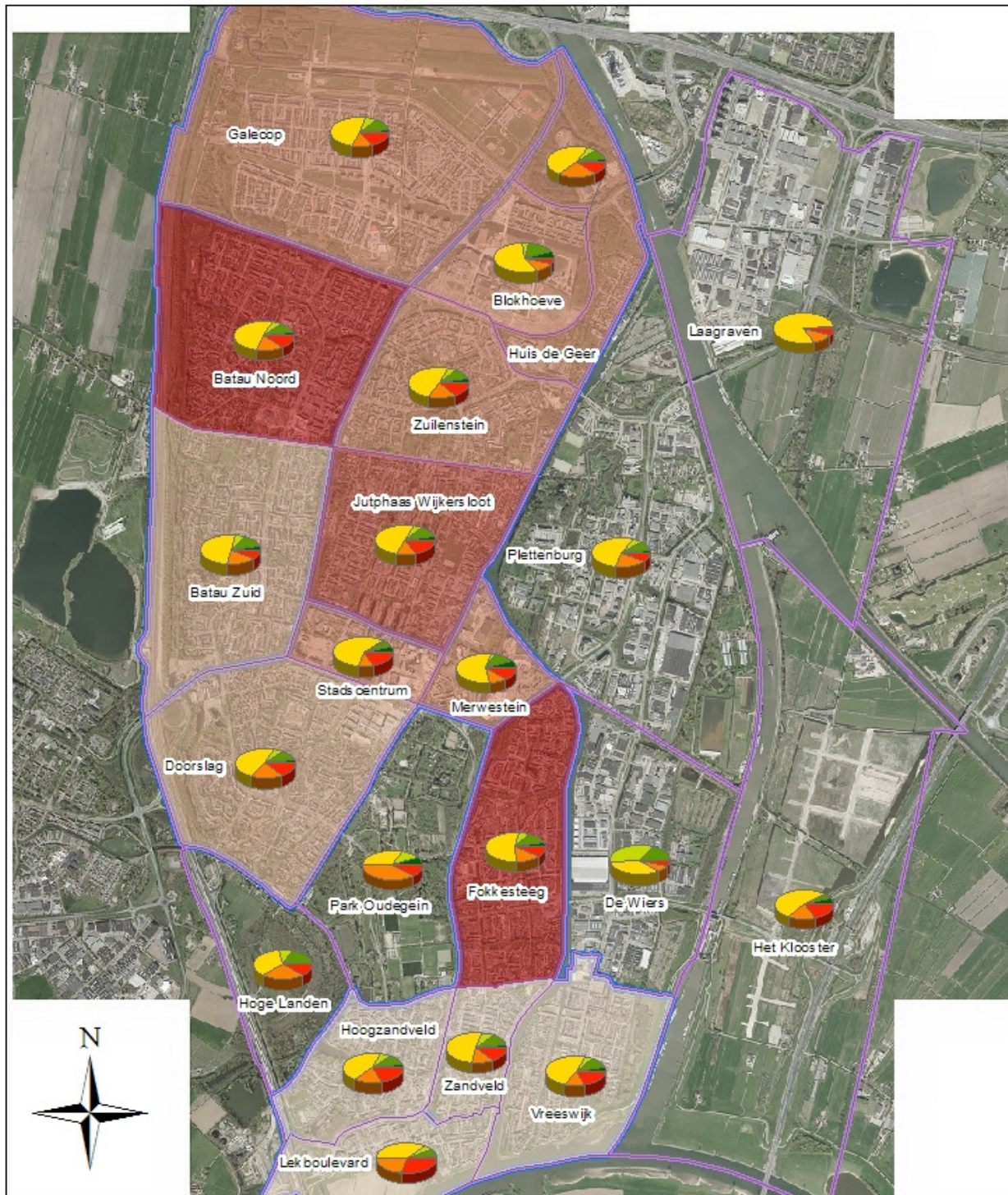
### Bezoek aan fysiotherapeut versus aanwezigheid fysiotherapeut



Bron: GGD Midden Nederland (2009)  
 Provincie Utrecht (2011), PAR  
 ©2012, Gemeente Nieuwegein, Geo-Informatie



## Huisartsbezoeken versus demografische bevolkingsopbouw



Nieuwegein



### Percentage huisartsenbezoek en demografische bevolkingsopbouw



Bron: GGD Midden Nederland (2009),  
Gemeente Nieuwegein, GBA  
©2012, Gemeente Nieuwegein, Geo-Informatie

# Hoofdstuk 5

## Onderwijs en jeugd

In dit hoofdstuk worden kaarten getoond over onderwijs en jeugd.

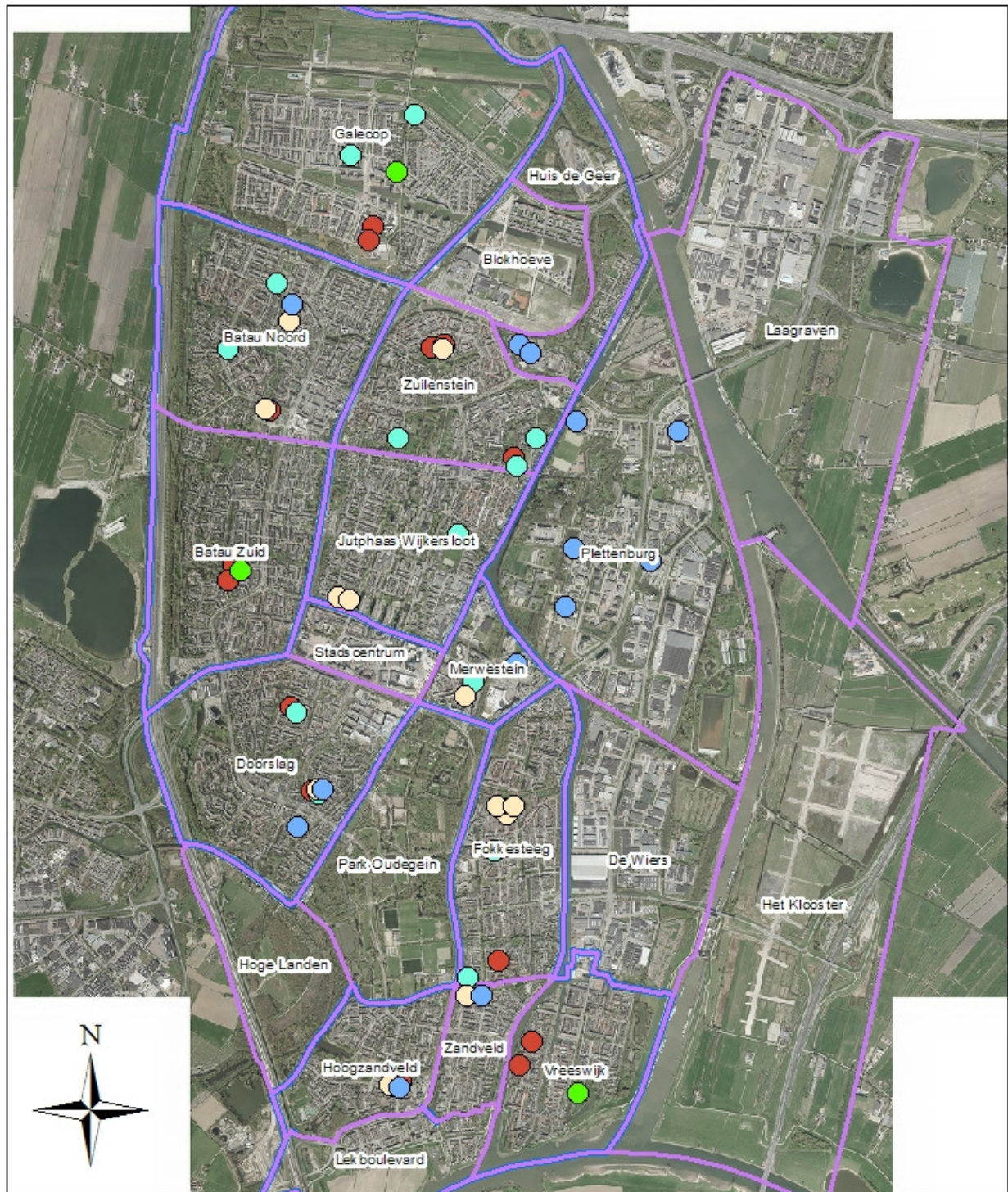
De volgende kaarten worden in dit hoofdstuk weergegeven:

- Scholen en kinderopvang
- Analysekaart aanwezigheid van veel jonge kinderen versus de aanwezigheid van basisscholen
- Analysekaart aanwezigheid van veel oudere kinderen versus de aanwezigheid van voortgezet onderwijs / ROC
- Analysekaart aantal kinderen met taalachterstanden versus de locaties van voorschoolse educatie
- Analysekaart kinderen met taalachterstanden en etnische achtergrond

Als wordt gekeken naar het aantal kinderen met taalachterstanden en de locaties van voorschoolse educatie, kan worden gesteld dat de locaties waar voorschoolse educatie wordt aangeboden doorgaans ook in de wijken liggen waar de meeste kinderen met taalachterstanden wonen. Een snelle conclusie dan kan worden gesteld dat de voorschoolse educatie op de juiste plekken wordt aangeboden.

Als de vergelijking wordt gemaakt tussen het aantal kinderen met taalachterstanden en etnische achtergrond, kan worden gezegd dat er over het algemeen een verband is tussen een relatief hoog aantal niet-westerse allochtonen en een hoog percentage kinderen met taalachterstanden. In het Stadscentrum, Merwestein en Jutphaas Wijkersloot wonen relatief veel niet-westerse allochtonen, en is ook het percentage kinderen met taalachterstanden hoog. Echter is wel verder onderzoek nodig om met zekerheid te kunnen zeggen dat tussen deze twee ook echt een verband is, of dat er andere factoren een rol spelen.

## Scholen en kinderopvang



Nieuwegein



Bron: Gemeente Nieuwegein (2012), SMO  
 Provincie Utrecht (2011), PAR  
 ©2012, Gemeente Nieuwegein, Geo-Informatie

### Kaart scholen en kinderopvang

- BASISSCHOLEN
- KINDERDAGVERBLIJVEN
- PEUTERSPEELZALEN
- VOORSCHOOLSE EDUCATIE
- VOORTGEZETONDERWIJS en ROC

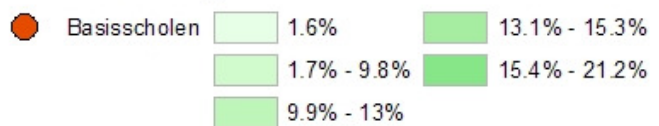
## Aanwezigheid jonge kinderen versus aanwezigheid basisscholen



Nieuwegein



### Percentage kinderen tot 12 jaar per wijk en de aanwezigheid basisscholen



Bron: Gemeente Nieuwegein (2012), SMO, GBA  
 Provincie Utrecht (2011), PAR  
 ©2012, Gemeente Nieuwegein, Geo-Informatie

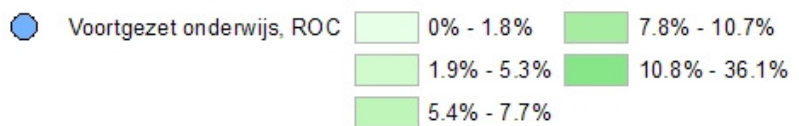
## Aanwezigheid oudere kinderen versus aanwezigheid VO & ROC



Nieuwegein

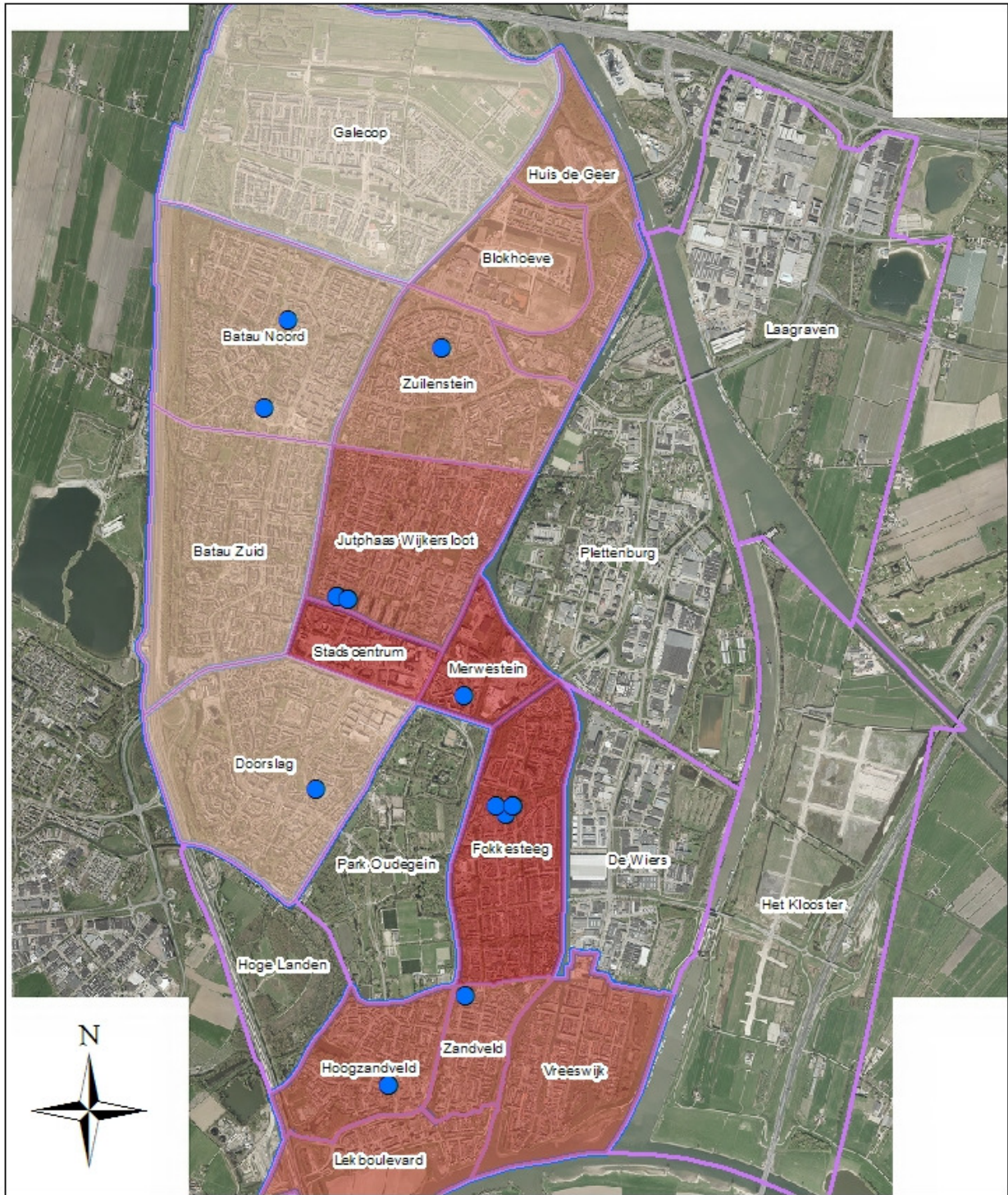


### Jongeren van 12 tot 18 jaar en aanwezigheid voortgezet onderwijs/ROC



Bron: Gemeente Nieuwegein (2012), SMO, GBA  
 Provincie Utrecht (2011), PAR  
 ©2012, Gemeente Nieuwegein, Geo-Informatie

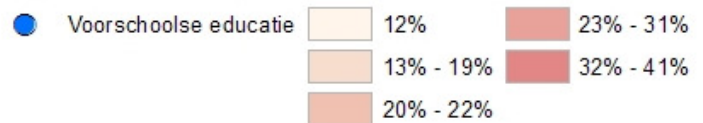
## Het aantal kinderen met taalachterstanden versus voorschoolse educatie



Nieuwegein

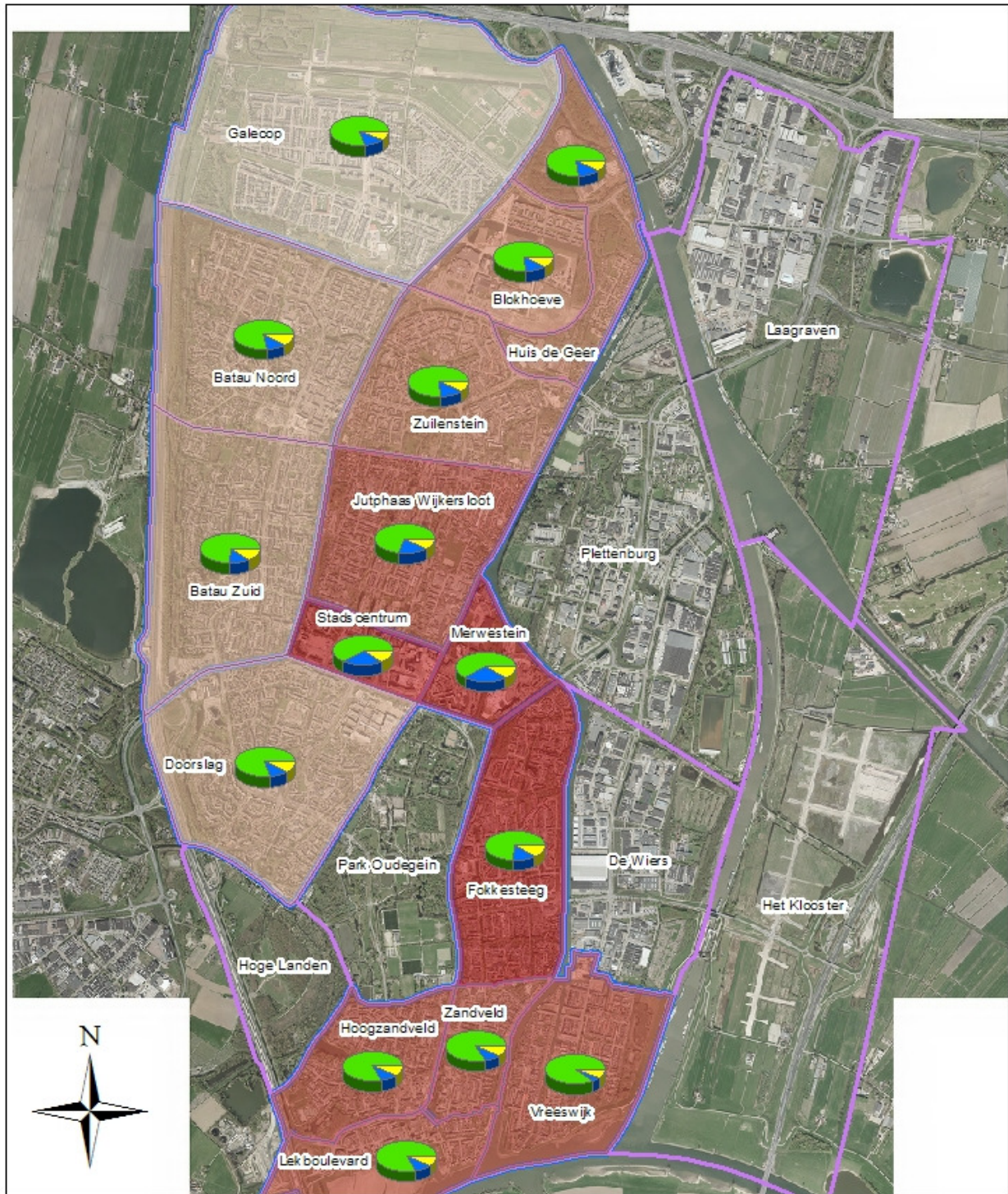


### Percentage kinderen met een taalachterstand en locaties voor voorschoolse educatie



Bron: Vitras/CMD (2011)  
 Gemeente Nieuwegein (2012), SMO  
 Provincie Utrecht (2011), PAR  
 ©2012, Gemeente Nieuwegein, Geo-Informatie

## Kinderen met taalachterstanden versus etnische achtergrond



Nieuwegein



### Percentage kinderen met taalachterstand en etnische achtergrond



- Nederlands
- Niet westers
- Westers

- 12%
- 13% - 19%
- 20% - 22%
- 23% - 31%
- 32% - 41%

Bron: Gemeente Nieuwegein (2012), Onderzoek & Statistiek  
 Vitras/CMD (2011)  
 ©2012, Gemeente Nieuwegein, Geo-Informatie

# Hoofdstuk 6

## Sociaal

In dit hoofdstuk worden kaarten getoond over onderwerpen op sociaal gebied, zoals eenzaamheid of het gevoel van gehechtheid aan de wijk.

De volgende kaarten worden in dit hoofdstuk weergegeven:

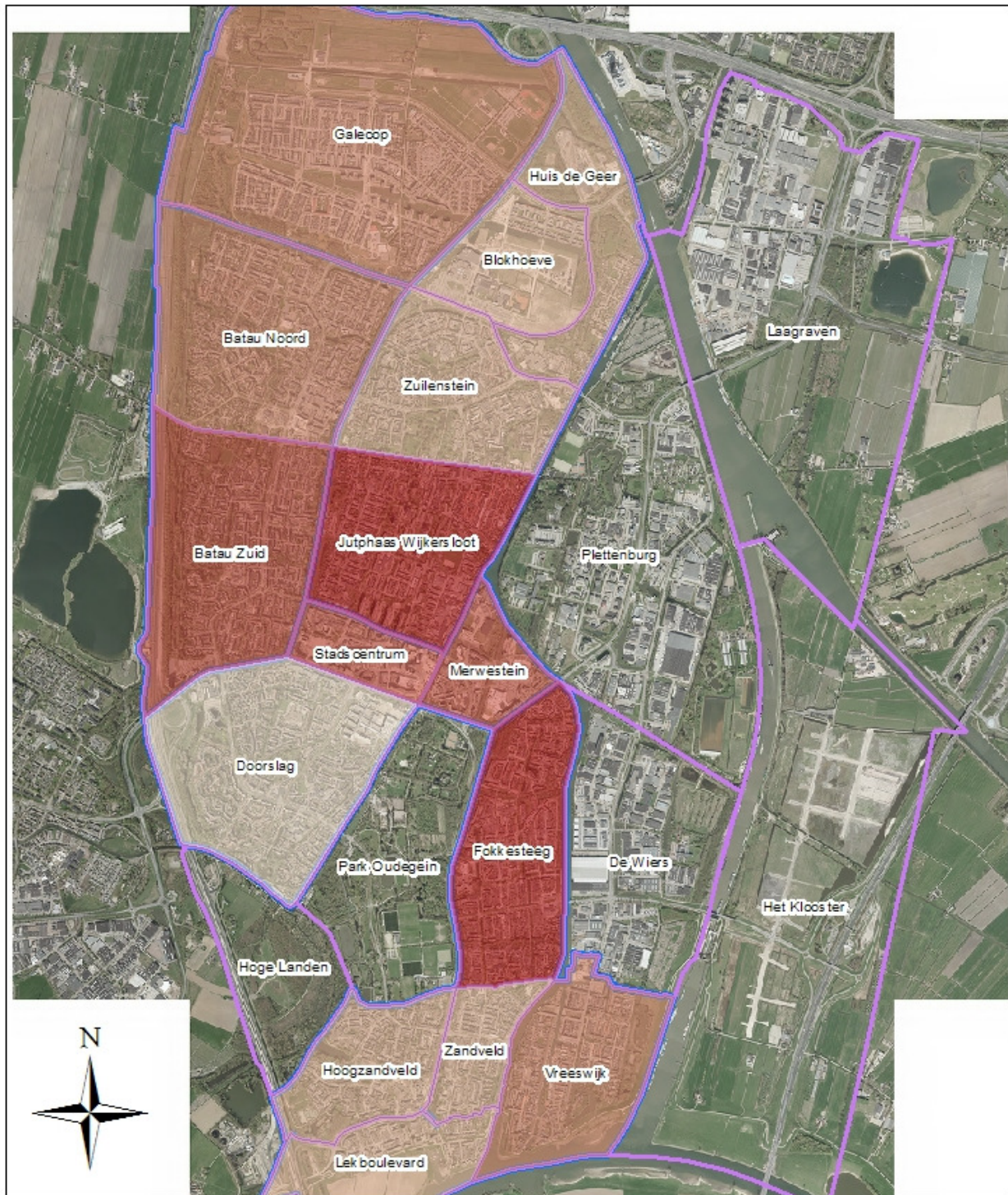
- Eenzaamheid
- Gevoel van saamhorigheid
- Gevoel van gehechtheid aan de wijk
- Buurtcentra/wijkservicecentra
- Analysekaart aanwezigheid van veel ouderen in de wijk versus eenzaamheid
- Analysekaart eenzaamheid versus de aanwezigheid van buurtcentra/wijkservicecentra

De hoogste percentages van eenzaamheid zijn te vinden in Jutphaas Wijkersloot en Fokkesteeg. Ook in het Stadscentrum, Merwestein en Batau Zuid liggen deze percentages relatief hoog. Als wordt gekeken naar het gevoel van saamhorigheid in de wijk is het dan ook niet verwonderlijk dat deze wijken slechter scoren dan andere wijken in Nieuwegein. Ook de gehechtheid aan de wijk ligt in deze wijken over het algemeen lager dan in andere wijken. Met uitzondering van Jutphaas Wijkersloot en Batau Zuid, die vrij gemiddeld scoren. Vreeswijk doet het erg goed op het gebied van het gevoel van saamhorigheid en gehechtheid aan de wijk.

Er valt niet direct een verband te ontdekken tussen eenzaamheid en het aantal ouderen in de wijk. Zo is het percentage eenzame mensen in Doorslag erg laag, terwijl er wel redelijk wat ouderen wonen. In Jutphaas Wijkersloot wonen minder ouderen, maar is het percentage eenzaamheid hoger.



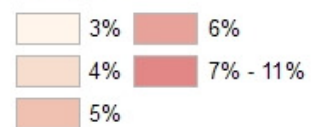
# Eenzaamheid



Nieuwegein



**Gevoel van eenzaamheid in Nieuwegein**



Bron: GGD Midden Nederland (2009)  
©2012, Gemeente Nieuwegein, Geo-Informatie

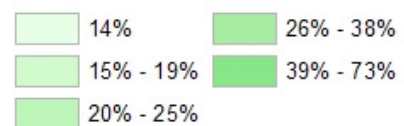
## Gevoel van saamhorigheid



Nieuwegein

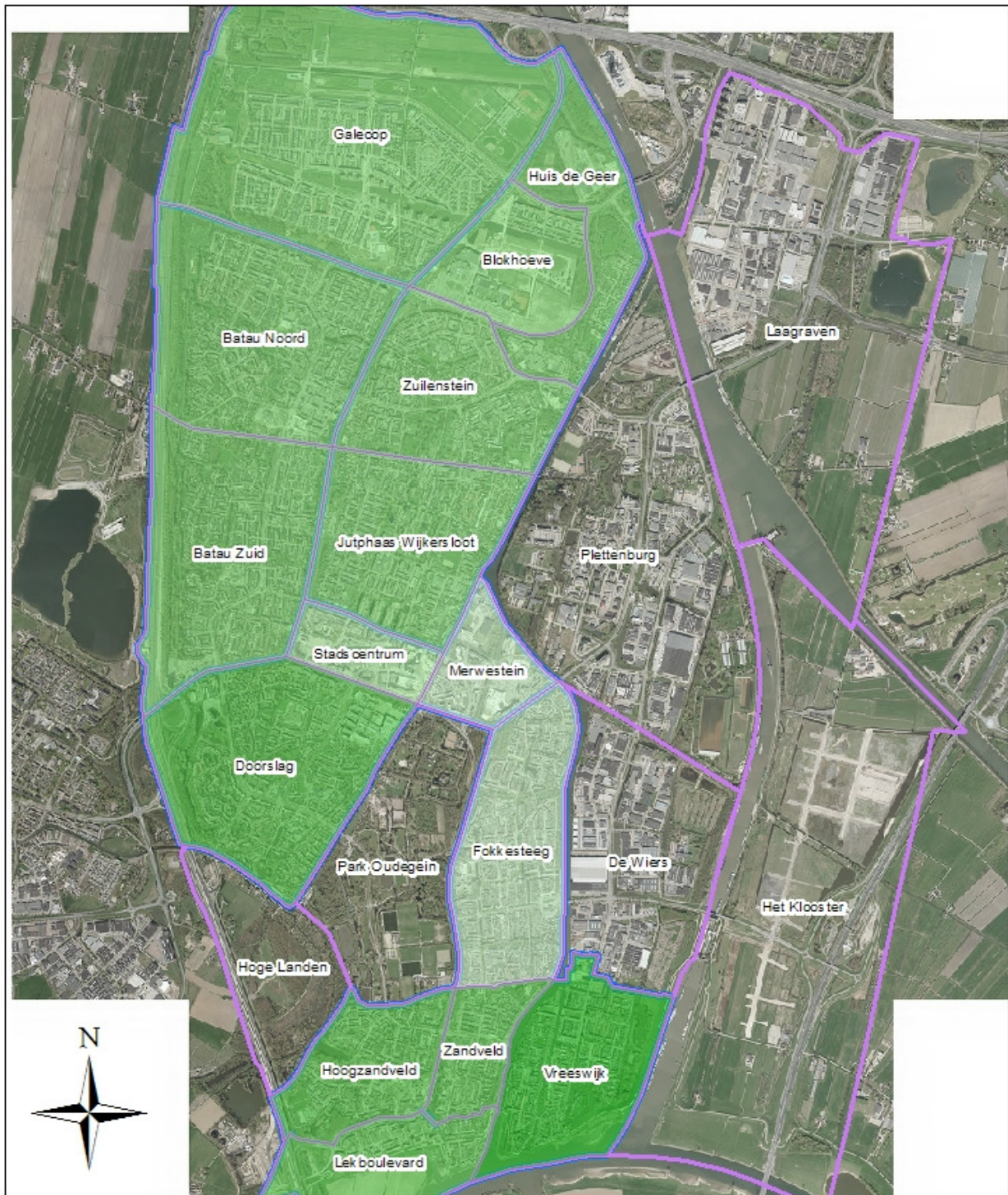


### Gevoel van saamhorigheid in Nieuwegein



Bron: Gemeente Nieuwegein (2011),  
Onderzoek & Statistiek: Inwonersenquête  
©2012, Gemeente Nieuwegein, Geo-Informatie

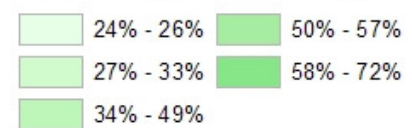
## Gehechtheid aan de wijk



Nieuwegein



### Gevoel van gehechtheid aan de wijk in Nieuwegein



Bron: Gemeente Nieuwegein (2011),  
Onderzoek & Statistiek: Inwoners enquête  
©2012, Gemeente Nieuwegein, Geo-Informatie

## Buurtcentra / Wijkservicecentra



Nieuwegein

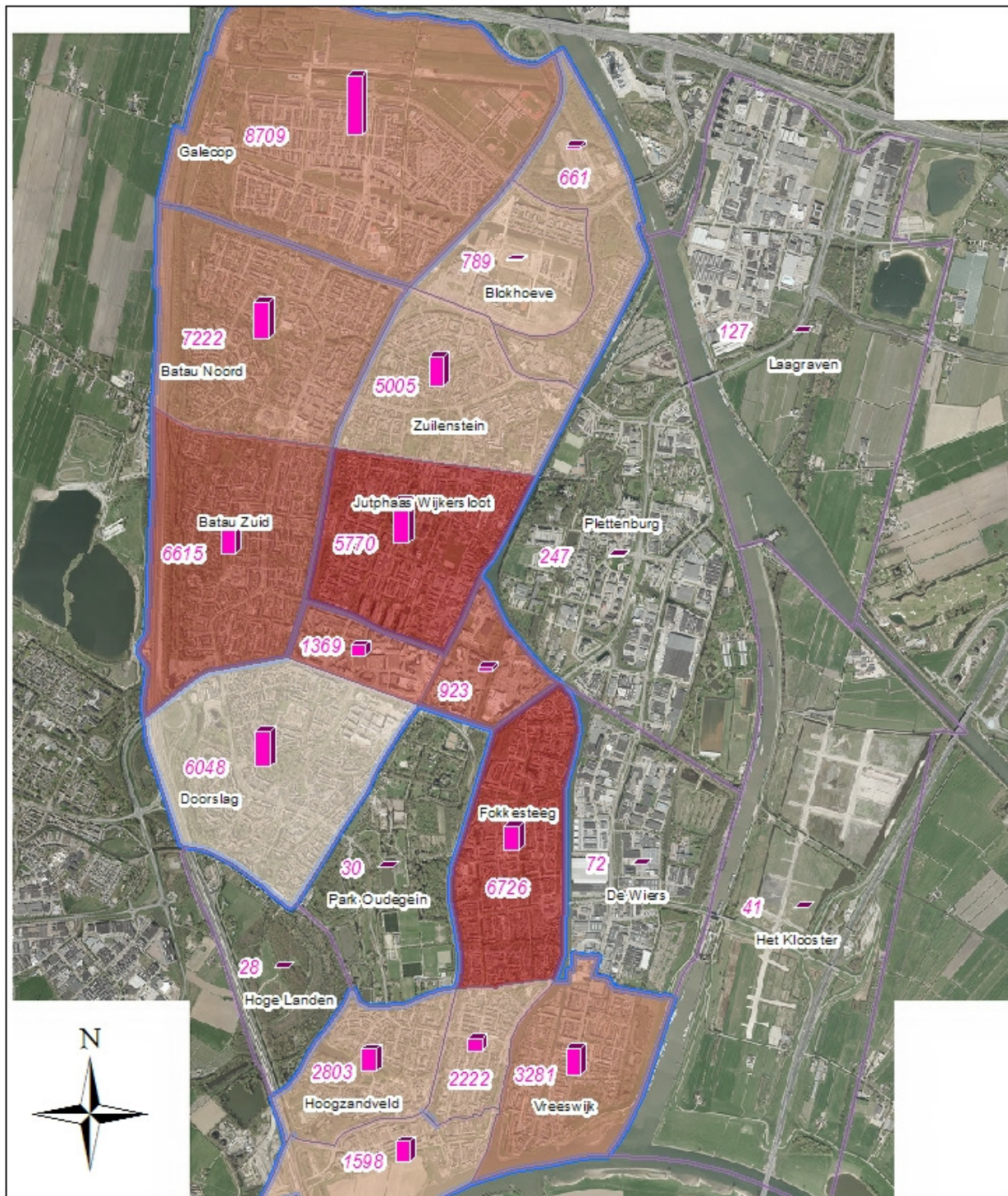


### Legenda

● Buurt- en wijkcentra

Bron: Gemeente Nieuwegein (2012), SMO  
Provincie Utrecht (2011), PAR  
©2012, Gemeente Nieuwegein, Geo-Informatie

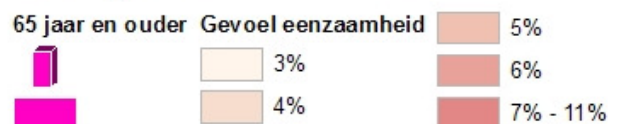
## De aanwezigheid van veel ouderen in de wijk versus eenzaamheid



Nieuwegein

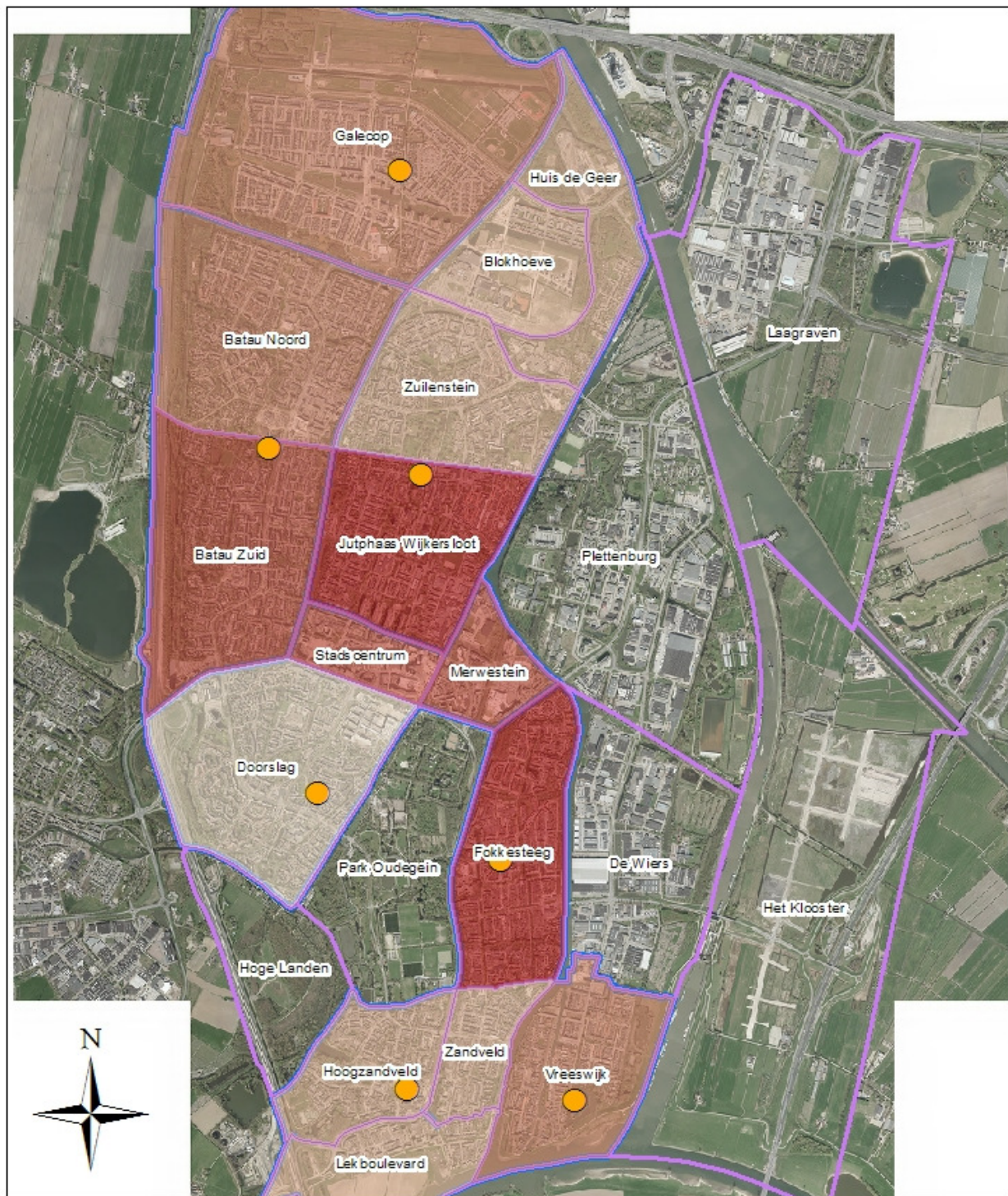


### Aanwezigheid veel ouderen in de wijk en het gevoel van eenzaamheid



Bron: GGD Midden Nederland (2009)  
©2012, Gemeente Nieuwegein, Geo-Informatie

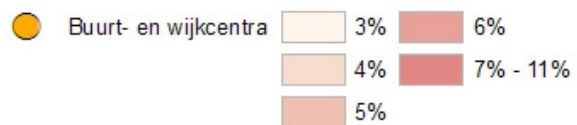
## Enzaamheid versus de aanwezigheid van buurtcentra/wijkservicecentra



Nieuwegein



### Percentage gevoel van eenzaamheid en de aanwezigheid van buurt- en wijkcentra



Bron: Gemeente Nieuwegein (2012), SMO  
 Provincie Utrecht (2011), PAR  
 GGD Midden Nederland(2009)  
 ©2012, Gemeente Nieuwegein, Geo-Informatie

# Hoofdstuk 7

## Economisch

In dit hoofdstuk worden kaarten weergegeven over onderwerpen op economisch gebied, zoals het aantal mensen met financiële problemen.

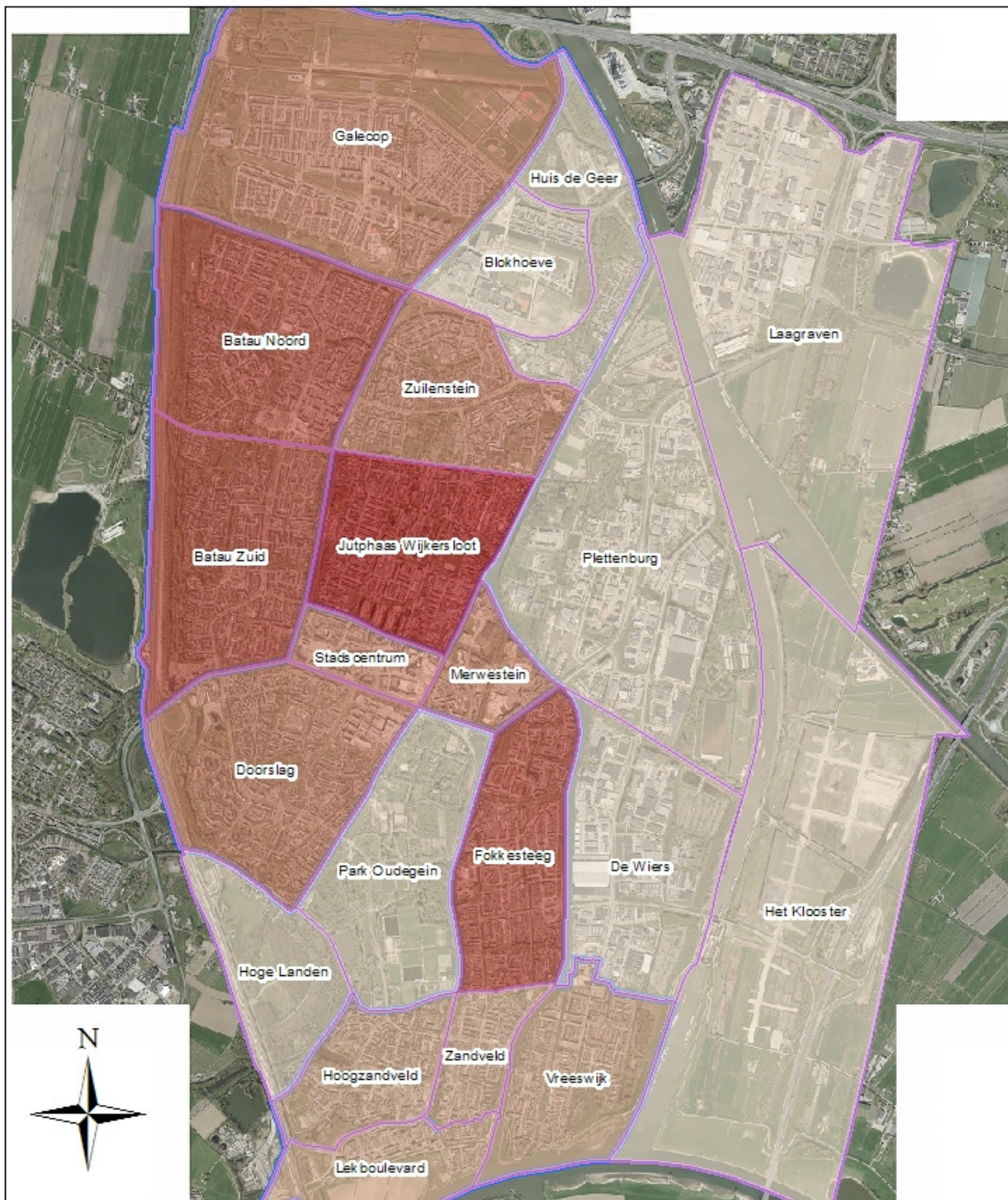
De volgende kaarten worden in dit hoofdstuk weergegeven:

- Mensen met financiële problemen / schulden
- Gezinssamenstelling
- Eigendomsverhoudingen woningen
- Supermarkten
- Analysekaart mensen met financiële problemen / schulden versus gezinssamenstelling
- Analysekaart mensen met financiële problemen / schulden versus eigendomsverhoudingen woningen
- Analysekaart mensen met financiële problemen / schulden versus leeftijdsopbouw

In Jutphaas Wijkersloot wonen relatief veel mensen met financiële problemen of schulden. De percentages die weergegeven worden in de legenda zijn de percentages van mensen die zijn aangemeld bij schuldhulpverlening. Wat opvalt is dat er in deze wijk ook relatief veel alleenstaanden wonen. Er lijkt echter geen sprake van een direct verband want in wijken waar relatief veel gezinnen met kinderen wonen, zoals Batau Noord en Batau Zuid, wonen ook relatief veel mensen die zijn aangemeld bij schuldhulpverlening.

Ook over een mogelijk verband tussen het aantal mensen met financiële problemen en de verhouding tussen koop- en huurwoningen kan niets worden gezegd. In Jutphaas Wijkersloot, waar de meeste mensen wonen met financiële problemen, is het aandeel huurwoningen hoog. Maar, in Batau Noord en Batau Zuid ligt het aandeel koopwoningen een stuk hoger.

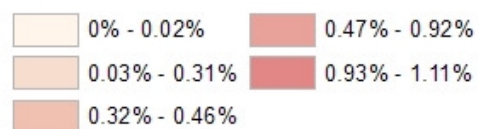
## Mensen met financiële problemen / schulden



Nieuwegein



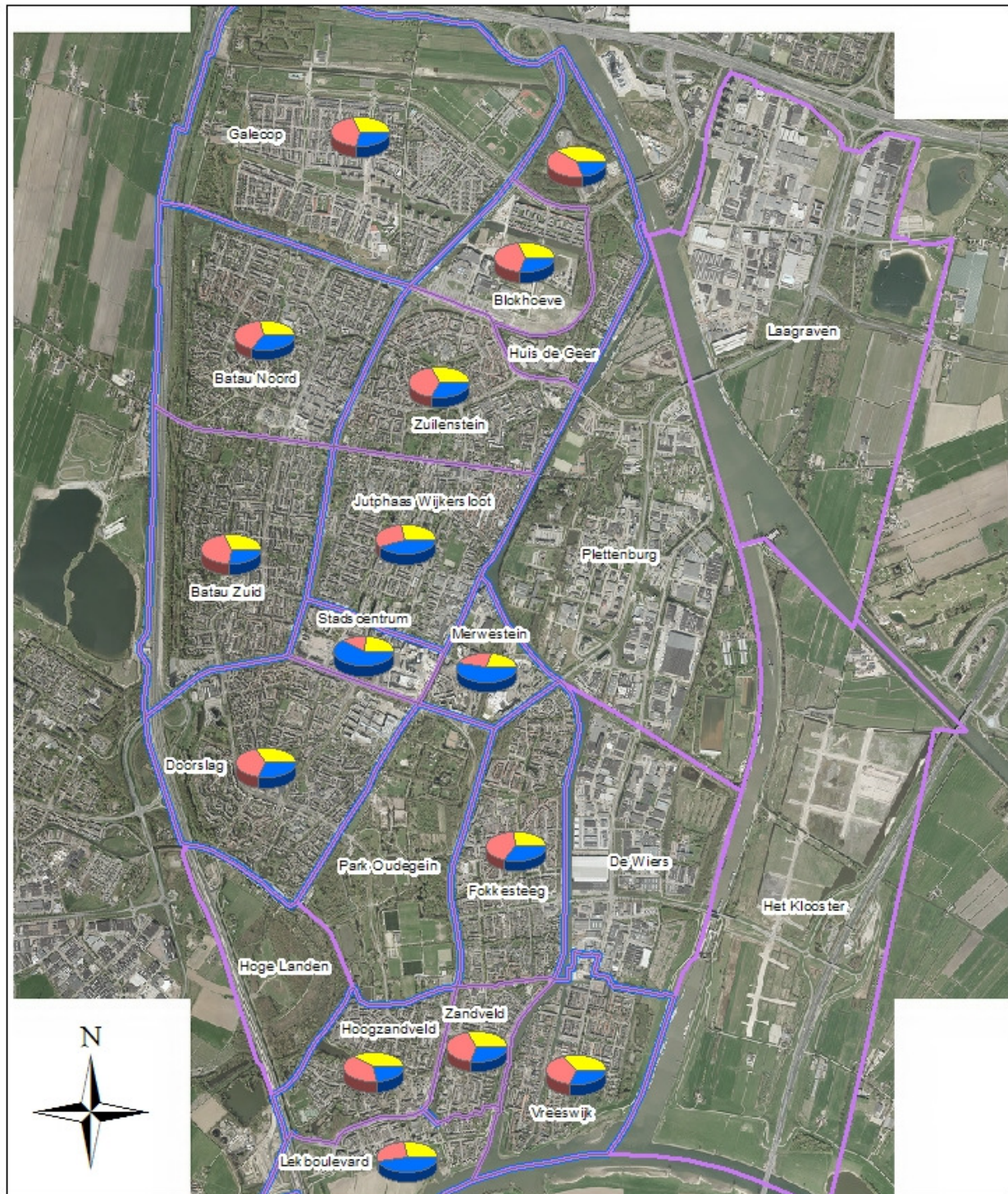
### Percentage inwoners met financiële problemen/schulden



Bron: Gemeente Nieuwegein (2012), MAO  
©2012, Gemeente Nieuwegein, Geo-Informatie



## Gezinssamenstelling



Nieuwegein



Huishoudenssamenstelling (percentage per wijk)



■ Huishoudens zonder kinderen

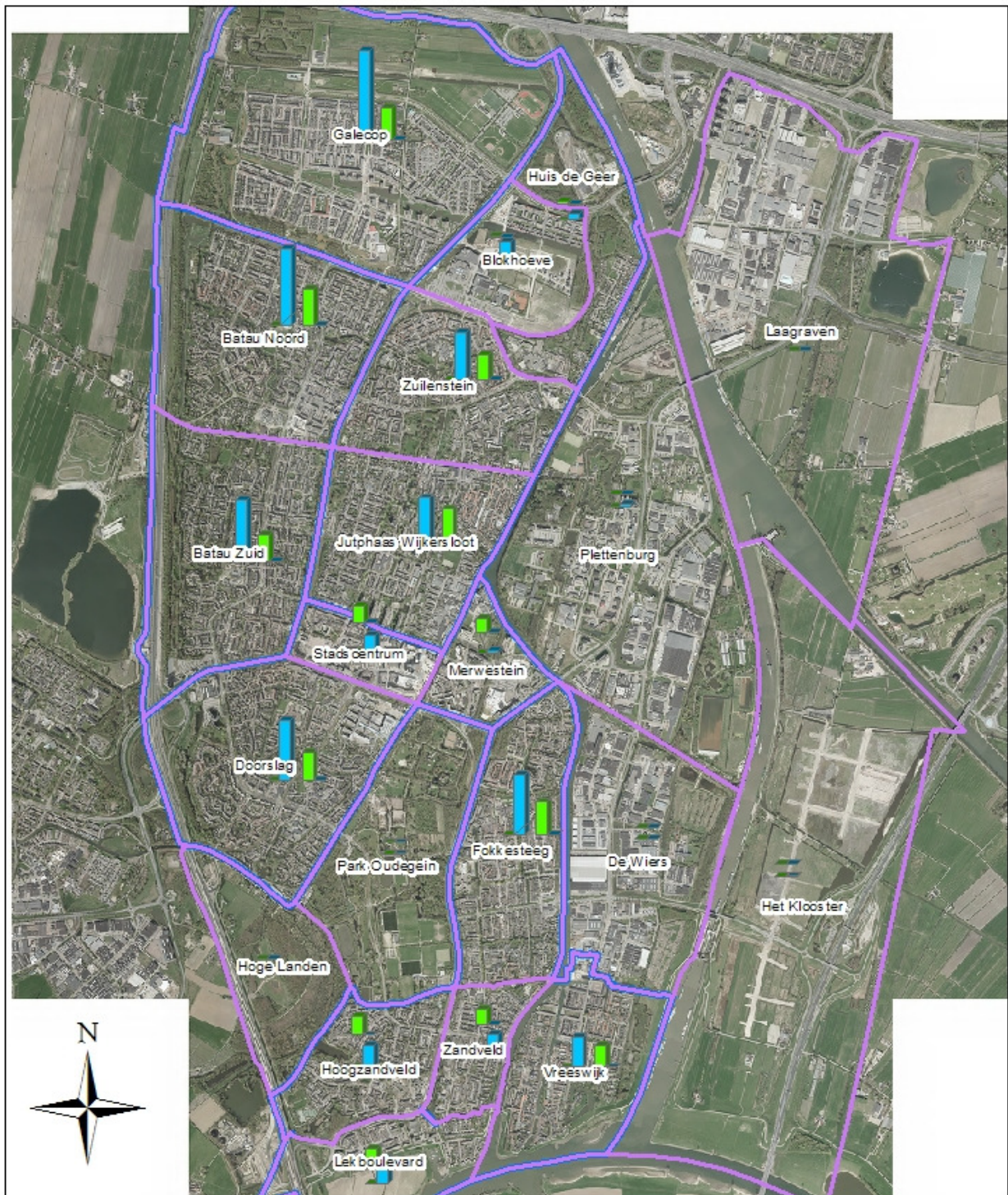
■ Huishoudens met kinderen

■ Alleenstaanden

Bron: Gemeente Nieuwegein, Statistiek & Onderzoek:  
Inwonersenquête 2010

©2012, Gemeente Nieuwegein, Geo-Informatie

## Eigendomsverhoudingen woningen



Nieuwegein



### Eigendomsverhouding woningen per wijk

Koop- Huurwoningen



HUURWONING

KOOPWONING

## Supermarkten



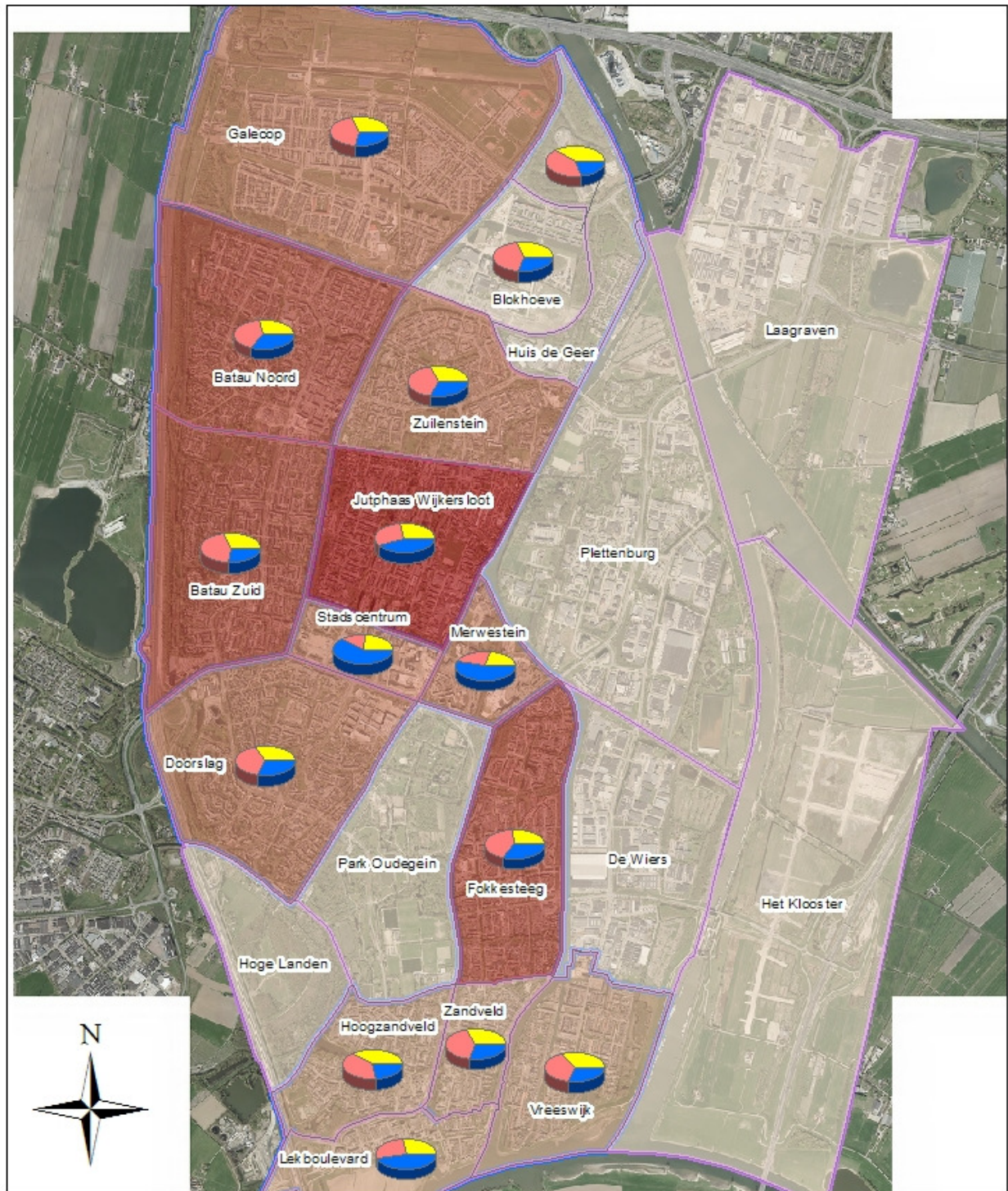
Nieuwegein



Locaties supermarkten  
in Nieuwegein

● Supermarkten

## Mensen met financiële problemen versus gezinssamenstelling



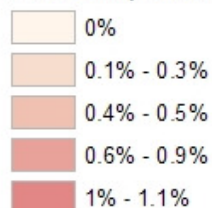
Nieuwegein



Bron: Gemeente Nieuwegein, Statistiek & Onderzoek:  
Gemeente Nieuwegein (2012): MAO  
©2012, Gemeente Nieuwegein, Geo-Informatie

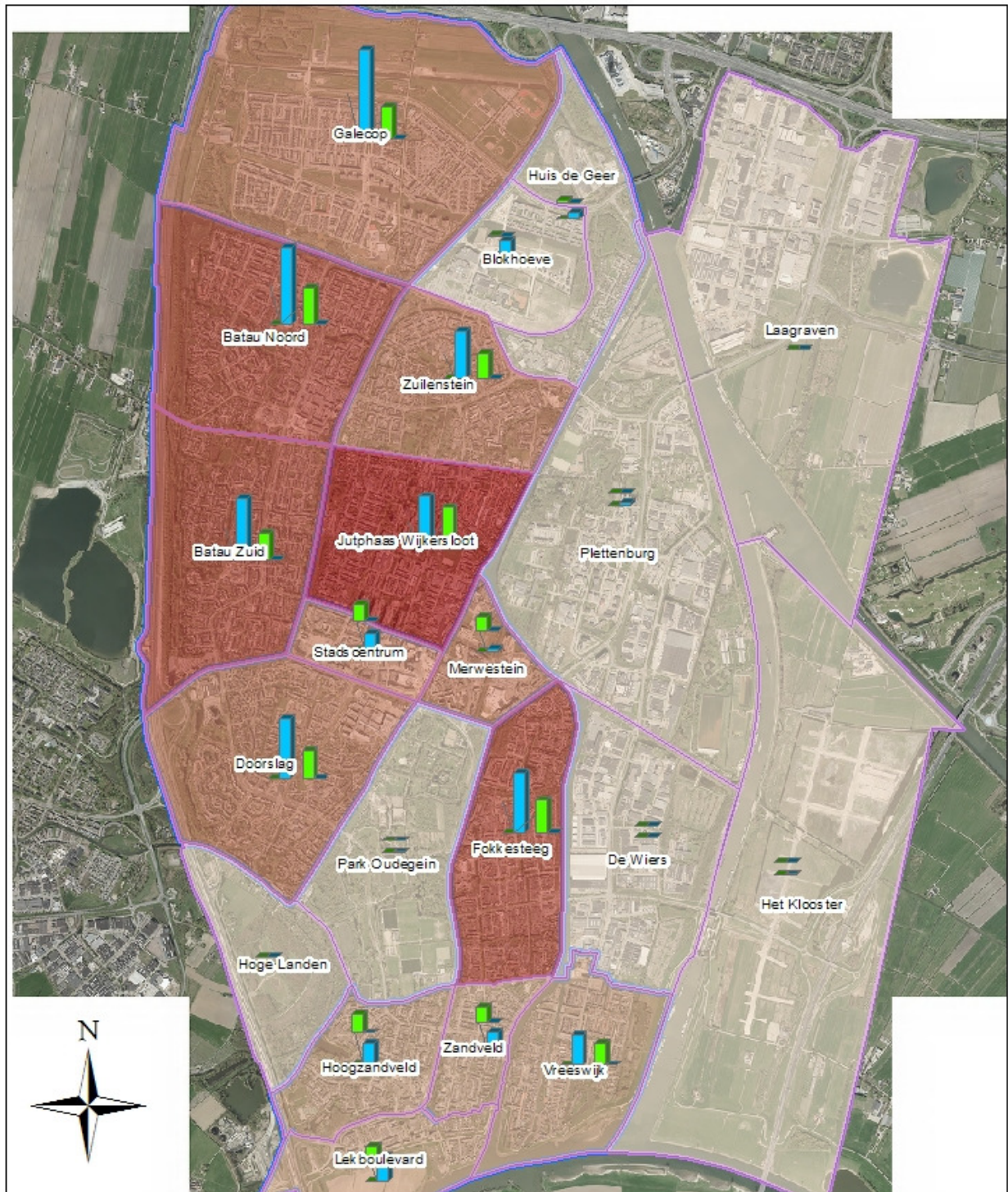
### Mensen met financiële problemen/schulden en huishoudenssamenstelling

Financiële problemen/schulden



■ Huishoudens zonder kinderen  
■ Huishoudens met kinderen  
■ Alleenstaanden

## Mensen met financiële problemen versus aandeel huur-/koopwoningen



Nieuwegein



### Aantal mensen met financiële problemen/schulden en verdeling leeftijden per wijk

Koop- Huurwoningen



1,300

HUURWONING

KOOPWONING

SCHULDHULPVERLENING

0% - 0.02%

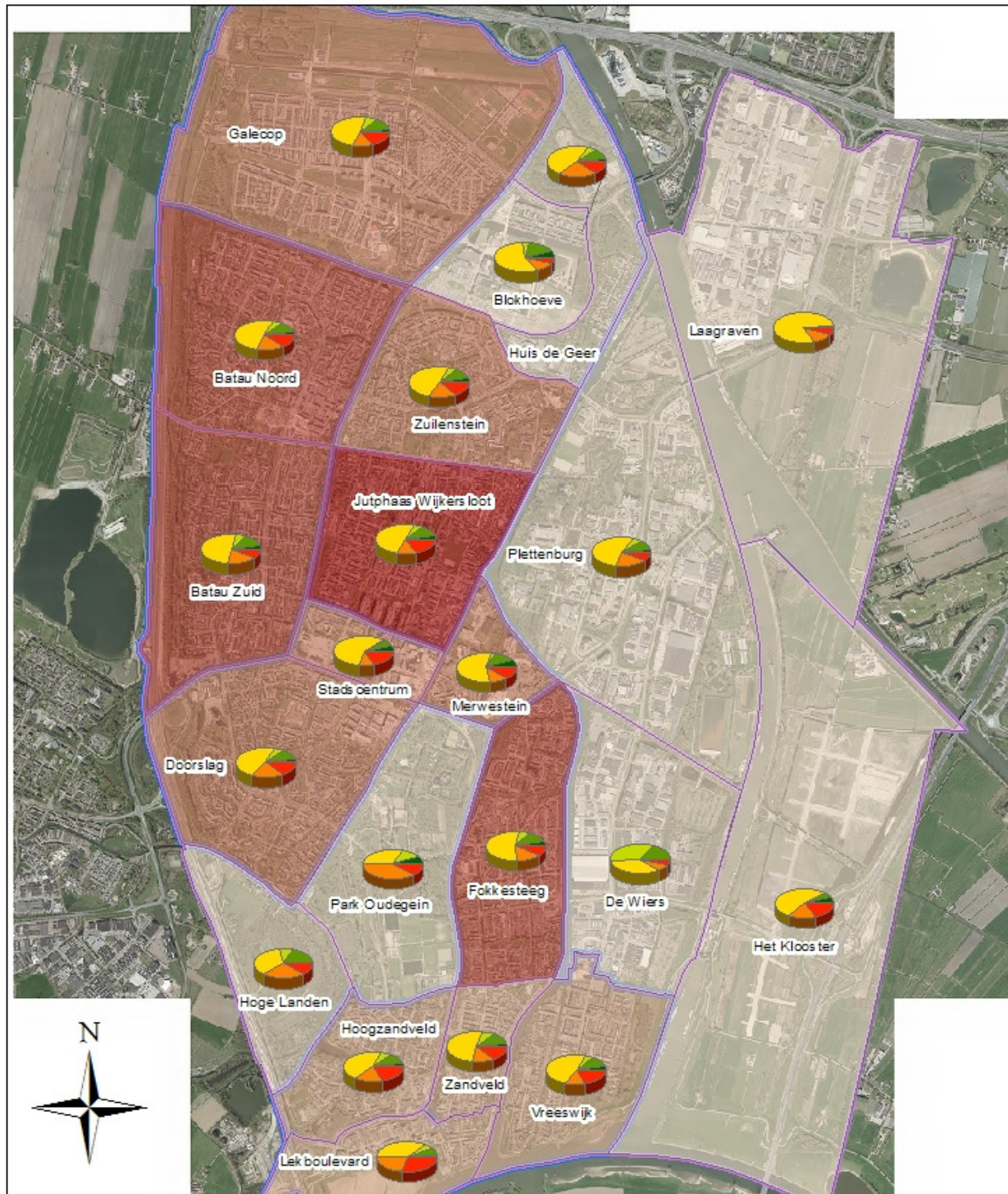
0.03% - 0.31%

0.32% - 0.46%

0.47% - 0.92%

0.93% - 1.11%

## Mensen met financiële problemen versus leeftijdsopbouw



Nieuwegein



### Mensen met financiële problemen/schulden en verdeling leeftijden per wijk



- 0 tot 2 jaar
- 3 tot 11 jaar
- 12 tot 17 jaar

- 18 tot 54 jaar
- 55 tot 64 jaar
- 65 jaar en ouder

#### Financiële problemen/schulden

- 0% - 0.02%
- 0.03% - 0.31%
- 0.32% - 0.46%
- 0.47% - 0.92%
- 0.93% - 1.11%

Bron: Gemeente Nieuwegein(2010) Onderzoek & Statistiek  
 Gemeente Nieuwegein (2012) GBA  
 ©2012, Gemeente Nieuwegein, Geo-Informatie